

令和4年度 第1回苫小牧市航空機騒音対策協議会

日時：令和4年5月20日（金）

午後6時30分

場所：JFE リサイクルプラザ苫小牧
2階 会議室

次 第

1 開 会

2 委員及び事務局紹介

3 会長挨拶

4 部長挨拶

5 議 題

(1) 報告事項

ア 有色防除雪氷剤（ADF）について 【資料 1】

イ 米軍再編に伴う米軍機訓練移転について

① 「米軍再編に伴う米軍機訓練移転」に関する主な経過について 【資料 2-1】

② 米軍再編に係る各基地の訓練移転経過について 【資料 2-2】

③ 令和4年度における米軍再編に係る航空機訓練移転について 【資料 2-3】

④ 米空軍三沢飛行場所属F-16戦闘機による青森空港への緊急着陸
及び燃料タンクの投棄に関する防衛省の対応について 【資料 2-4】

⑤ 小松基地所属F-15戦闘機の墜落事故について 【資料 2-5】

ウ 令和3年度航空機騒音測定結果について 【資料 3】

エ 令和3年度空港融雪剤に係る水質測定結果について 【資料 4】

オ 北海道防衛局関係の助成事業実施状況について 【資料 5】

カ 令和3年度下半期航空機部品等落下事案について 【資料 6】

キ 令和3年度再編関連訓練移転等交付金事業結果について 【資料 7】

ク 新千歳空港における最近の動向について

① 令和3年度下半期新千歳空港における民航機の引き返し及び目的地外
着陸について 【資料 8】

(2) 協議事項

ア 令和4年度要望活動（案）について 【資料 9】

イ 令和4年度再編関連訓練移転等交付金事業（案）について（追加分） 【資料 10】

6 その他

有色防除雪氷剤(ADF)について

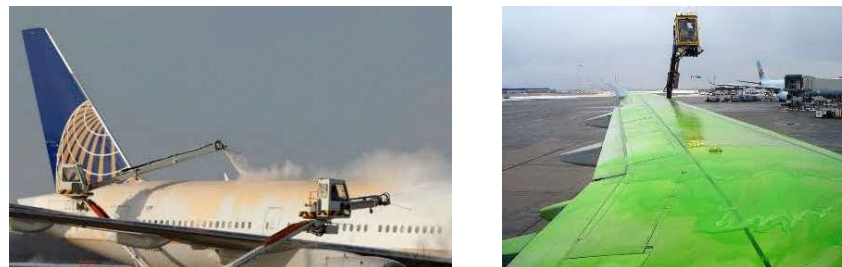
令和4年5月20日
東京航空局

- 降雪期における航空機の安全な運航のため、降雪地帯の空港を中心に、出発前の航空機の機体に積もった雪を除き、新たな着氷を防ぐ(=防除雪氷)ことを目的に、**出発前の機体に防除雪氷剤(ADF)を散布**しています。
- 我が国においては、これまで無色のADFを使用していましたが、**ADF散布漏れの防止による運航安全性の向上**や防除雪氷作業の効率化の観点から、ADFに関する国際規格が改訂され、**今後は有色のADFを使用**することとなります。

●現状写真(無色のADF)



●今後(有色のADF)



- デアイシング (機体に積もった雪を除く)
- アンチアイシング (機体への新たな着氷を防ぐ)

<有色ADFの使用開始予定時期>

大規模空港(羽田、成田、関西、中部、**新千歳**)
地方空港 (上記以外)

2023年度(令和5年度)冬季～
2024年度(令和6年度)冬季～

有色ADFの成分と処理について

- 有色ADFは無色ADFと同じ成分の液体に、微量の食品添加物(食紅)等が加わったものとなります。
- 有色ADFの使用により空港排水に色がつくため、既設の調整池、貯雪ピットを活用し、目視で着色が確認できない程度まで色度を低下させた上で空港外へ排水します。

<有色ADFの成分>

	現在(無色)	今後(有色)
ディアISING (機体に積もった雪を除く)	プロピレングリコール・・・約80% 水・・・約20% 、 添加剤・・・約1%	左記に微量の食品添加物(食紅)等が加わったもの
アンチアイシング (機体への新たな着氷を防ぐ)	プロピレングリコール・・・約50% 水・・・約50% 、 添加剤・・・約1%	

<有色ADFの処理>



調整池による希釈



貯雪ピットによる希釈

「米軍再編に伴う米軍機訓練移転」に関する主な経過

※令和3年度第3回苫小牧市航空機騒音対策協議会（令和3年11月19日）以降の経過

令和3年12月1日	米軍再編に係る岩国飛行場から百里基地への訓練移転に関する訓練計画概要について
令和4年1月21日	米軍再編に係る岩国飛行場及び三沢飛行場からグアム等への訓練移転に関する訓練計画概要について
	米軍再編に係る三沢飛行場からグアム等への訓練移転に関する訓練計画概要について
	米軍再編に係る嘉手納飛行場からグアム等への訓練移転に関する訓練計画概要について
令和4年3月4日	米軍再編に係る岩国飛行場からグアム等への訓練移転に関する訓練計画概要について
	米軍再編に係る岩国飛行場からグアム等への訓練移転に関する訓練計画概要について
令和4年3月11日	米軍再編に係る嘉手納飛行場から築城基地への訓練移転について
	令和4年度における米軍再編に係る航空機訓練移転について【年度計画】

◆ 米軍再編に係る各基地の訓練移転経過（過去3年度分） ◆

年度	基地名	訓練期間	参加規模（米軍）	訓練タイプ	参加部隊	視察有無	備考	
令和元年度	計 画	グアム等への訓練移転を含み10回程度の実施を目標に計画予定					H31.3.25通知	
	グアム	H31.4.22(月)～4.27(土)	F-15×6機 F-16×6機 約270人	グアム	嘉手納三沢	無	嘉手納飛行場で実施予定であった訓練をグアム等へ移転	
	グアム	R1.6.3(月)～6.28(金)	FA-18×10機 約200人	グアム	岩国	無	嘉手納飛行場で実施予定であった訓練をグアム等へ移転	
	小松	R1.10.1(火)～10.4(金)	F-16×6機 約100人	II	三沢	無		
	三沢	R1.10.10(木)～11.4(月)	FA-18×12機 約170人	II	岩国	無	土日祝並びに10/10、11、28日は訓練は行われていない。	
	グアム	R2.1.27(月)～2.6(木)	F-15×12機 約210人	グアム	嘉手納	無	嘉手納飛行場で実施予定であった訓練をグアム等へ移転	
	グアム	R2.1.31(金)～3.6(金)	F-16×14機 EA-18×5機 約430人	グアム	三沢	無	嘉手納飛行場で実施予定であった訓練をグアム等へ移転 訓練は期間中において週4日実施	
	グアム	R2.2.4(火)～3.11(水)	F-15×12機 FA-18×10機 E-3×2機 KC-135×2機 約680人	グアム	嘉手納 岩国	無	嘉手納飛行場で実施予定であった訓練をグアム等へ移転 訓練は期間中において週4日実施	
	グアム	R2.3.2(月)～3.26(木)	FA-18×16機、EA-18×3機 E-2D×4機 約510人	グアム	岩国	無	嘉手納飛行場で実施予定であった訓練をグアム等へ移転 訓練は期間中において週5日実施	
	グアム	R2.3.6(金)～3.31(火)	FA-18×16機、EA-18×3機 約430人	グアム	岩国	無	嘉手納飛行場で実施予定であった訓練をグアム等へ移転 訓練は期間中において週5日実施	
計	千歳:0回 三沢:1回 百里:0回 グアム:7回	小松:1回 築城:0回 新田原:0回 計:9回		I:0回 II:2回 グアム:7回	三沢:3回 岩国:5回 嘉手納:3回	派遣無し		
2年度	計 画	グアム等への訓練移転を含み10回程度の実施を目標に計画予定					R2.3.30通知	
	千歳	R2.8.24(月)～8.28(金)	F-15×6機 F-16×6機 約200人	II	嘉手納三沢	1名派遣		
	新田原	R2.10.26(月)～11.5(木)	F-15×12機 約200人	II	嘉手納	無		
	グアム	R3.2.1(月)～2.28(日)	F-16×15機 EA-18G×5機 約520人	グアム	三沢	無	嘉手納飛行場で実施予定であった訓練をグアム等へ移転 訓練は週5日実施	
	グアム	R3.2.3(水)～2.19(金)	F-15×14機 E-3×2機 約370人	グアム	嘉手納	無	嘉手納飛行場で実施予定であった訓練をグアム等へ移転 訓練は週5日実施	
	グアム	R3.2.3(水)～3.9(火)	FA-18×12機 約310名	グアム	岩国	無	嘉手納飛行場で実施予定であった訓練をグアム等へ移転 訓練は週5日実施	
計	千歳:1回 三沢:0回 百里:0回 グアム:3回	小松:0回 築城:0回 新田原:1回 計:5回		I:0回 II:2回 グアム:3回	三沢:2回 岩国:1回 嘉手納:3回	1名派遣		
3年度	計 画	グアム等への訓練移転を含み10回程度の実施を目標に計画予定					R3.6.10通知	
	グアム	R3.6.17(木)～7.14(水)	FA-18×12機 EA-18G×5機 約470人	グアム	岩国三沢	無	嘉手納飛行場で実施予定であった訓練をグアム等へ移転 訓練は週4日実施	
	グアム	R3.8.4(水)～9.3(金)	FA-18×12機 EA-18G×5機 約480人	グアム	岩国三沢	無	嘉手納飛行場で実施予定であった訓練をグアム等へ移転 訓練は週4日実施	
	千歳	R3.9.13(月)～9.22(水)	F-15×12機 E-3C×1機 約240人	II	嘉手納	1名派遣		
	百里	R3.12.13(月)～12.17(金)	FA-18×8機 約170人	II	岩国	無		
	グアム	R4.1.24(月)～2.23(水)	FA-18×10機 EA-18×5機 約400人	グアム	岩国三沢	無	嘉手納飛行場で実施予定であった訓練をグアム等へ移転 訓練は週4日実施	
	グアム	R4.1.27(木)～2.24(木)	F-16×14機 約240人	グアム	三沢	無	嘉手納飛行場で実施予定であった訓練をグアム等へ移転 訓練は週5日実施	
	グアム	R4.1.31(月)～2.18(金)	F-15×12機 KC-135×2機 E-3×2機 C-12×1機 約560人	グアム	嘉手納	無	嘉手納飛行場で実施予定であった訓練をグアム等へ移転 訓練は週5日実施	
	グアム	R4.3.11(金)～3.29(火)	FA-18×16機 E-2D×4機 約420人	グアム	岩国	無	嘉手納飛行場で実施予定であった訓練をグアム等へ移転 訓練は週5日実施	
	グアム	R4.3.13(日)～3.31(木)	FA-18×16機 約290人	グアム	岩国	無	嘉手納飛行場で実施予定であった訓練をグアム等へ移転 訓練は週5日実施	
	築城	R4.3.22(火)～3.25(金)	F-15×6機 F-2×6機 約110人	II	嘉手納	無		
	計	千歳:1回 三沢:0回 百里:1回 グアム:7回	小松:0回 築城:1回 新田原:0回 計:10回		I:0回 II:2回 グアム:7回	三沢:4回 岩国:6回 嘉手納:3回	1名派遣	

百里基地訓練移転調査結果

1 訓練概要

- | | |
|----------|--|
| (1) 訓練期間 | 令和3年12月13日(月)～12月17日(金) |
| (2) 参加部隊 | 〔米軍〕第12海兵航空群(岩国)
〔自衛隊〕第7航空団(百里) |
| (3) 使用基地 | 百里基地 |
| (4) 訓練空域 | 百里沖空域 |
| (5) 演練項目 | 戦闘機戦闘訓練等 |
| (6) 参加規模 | タイプⅡ
〔米軍〕FA-18×8機程度 人員170名程度
〔自衛隊〕F-2×8機程度 |

2 調査結果

	北関東防衛局	茨城県小美玉市
係日る米協共定同に訓つ練いで	<p>○平成19年1月17日締結 東京防衛施設局長、小美玉市、鉾田市、行方市</p> <p>※訓練移転開始当初から変更なし</p>	<p>○平成19年1月17日締結 東京防衛施設局長、小美玉市、鉾田市、行方市</p> <p>※訓練移転開始当初から変更なし</p>
住民周知について	<p>○公表 令和3年12月1日 (周辺自治体(1県5市1町)へ情報提供)</p>	<p>○令和3年12月1日 (北関東防衛局から市に訓練概要が通知される) 即日議会委員、行政区長、周辺整備協議会役員へ訓練計画の概要について周知(配達)</p> <p>※住民への周知は区長へ回覧依頼</p>
に米つ兵いのて行動把握	<p>○百里基地内に対策本部を設置 ・米側に対し、訓練の安全性確保、服務規律の保持及び新型コロナウイルスの感染対策について申し入れ</p> <p>○外泊者あり</p>	<p>○米兵の行動についての苦情やトラブルの報告は無し</p> <p>※基地正門前にて共同訓練に対する抗議集会が実施された。</p> <p>※航空マニアによる違法駐車等に対する苦情が市へ寄せられた。(3件)</p>
騒音について	<p>○騒音測定体制 ・常時測定：11箇所 ・臨時測定：5箇所</p> <p>○臨時測定における騒音結果(最大値) ・米軍機：FA-18 111dB(離陸時) ・自衛隊機：F-2 106dB(離陸時)</p> <p>○騒音苦情件数：0件</p>	<p>○前野公民館(滑走路北側)において北関東防衛局防音対策課による騒音測定の実施：12月13日～16日(4日間) ・小美玉市内に北関東防衛局の固定局2局</p> <p>○騒音測定結果の最大値 ・米軍機：FA-18 111dB ・自衛隊機：F-2 106dB</p> <p>○騒音苦情件数：0件</p>

築城基地訓練移転調査結果

1 訓練概要

- | | |
|----------|--|
| (1) 訓練期間 | 令和4年3月22日(火)～3月25日(金) |
| (2) 参加部隊 | [米軍] 第18航空団(嘉手納)
[自衛隊] 第8航空団(築城) |
| (3) 使用基地 | 築城基地 |
| (4) 訓練空域 | 九州西方沖空域及び山口北方沖空域 |
| (5) 演練項目 | 戦闘機戦闘訓練等 |
| (6) 訓練規模 | タイプII
[米軍] F-15×6機程度 人員110名程度
[自衛隊] F-2×6機程度 |

2 調査結果

	九州防衛局	福岡県築上町	福岡県みやこ町
係日米協共同に訓練について	○平成19年2月26日締結九州防衛局、築上町、行橋市、みやこ町	○平成19年2月26日締結九州防衛局、築上町、行橋市、みやこ町	○平成19年2月26日締結九州防衛局、築上町、行橋市、みやこ町
住民周知について	○公表 3月11日	○3/11築上町議会基地対策特別委員及び地元基地対策委員へ内容を通知 ○3/11に地元基地対策委員会の会長へ概要説明 ○3/20、21、22、23、24の5日間防災無線にて町民に周知	○3/14に本会議前に全議員に連絡 ○3/14に地元基地対策委員会の会長へ電話連絡及び文書郵送
に米兵の行動把握	○米軍人宿泊先：基地外約110名程度 ○米軍人の基地外における行動について、米側に対し、服務規律の徹底等について申し入れるとともに、関係機関等との連絡体制を構築	○築城基地内に九州防衛局が連絡本部を設置して対応。緊急連絡先を総務課長とした連絡体制 ○特別な行動把握体制は設けていない	○築城基地内に九州防衛局が連絡本部を設置して対応。緊急連絡先を行政経営課長とした連絡体制 ○特別な行動把握体制は設けていない
騒音について	○騒音測定体制 ・固定測定局6ヶ所で測定 ・臨時測定局：実施せず ○騒音苦情件数：0件	○訓練移転に対する特別な測定はしていないが、町内2箇所で常時測定を行っている。米軍機と自衛隊機の区別はしていないので測定は不明。 ○九州防衛局が6箇所で測定(常時計測地点のみ)(築上町2箇所、みやこ町2箇所、行橋市2箇所) ○騒音苦情件数：0件	○訓練移転に対する特別な測定はしていないが、町内1箇所で常時測定を行っている。 ○九州防衛局が6箇所で測定(常時計測地点のみ)(築上町2箇所、みやこ町2箇所、行橋市2箇所) ○騒音苦情件数：0件

(お知らせ)

令和3年12月1日
防 衛 省

米軍再編に係る岩国飛行場から百里基地への訓練移転に関する
訓練計画概要について

米軍再編に係る岩国飛行場から百里基地への訓練移転(共同訓練)に関する訓練計画概要について、以下のとおりとなりましたので、お知らせします。

今回で訓練移転は115回目(国内61回及びグアム等54回)となり、国内への訓練移転は、平成18年5月の再編の実施のための日米ロードマップに基づき、二国間の相互運用性の向上及び米軍飛行場の周辺地域における訓練活動の影響を軽減するために行われるものです。

- 訓練期間:令和3年12月13日(月)～12月17日(金)
(人員、物資輸送のため輸送機が期間の前後に飛来する予定)
- 参加部隊:【米 軍】第12海兵航空群(岩国)
【航空自衛隊】第7航空団(百里)
- 使用基地:百里基地
- 訓練空域:百里沖空域
- 演練項目:戦闘機戦闘訓練等
- 参加規模:タイプⅡ
【米 軍】FA-18×8機程度 人員170名程度
【航空自衛隊】F-2×8機程度
- そ の 他:新型コロナウイルス感染症への必要な対策を行い実施する予定です。

※本内容については、今後、変更される場合があります。

以上

(お知らせ)

令和4年1月21日
防 衛 省

米軍再編に係る岩国飛行場及び三沢飛行場からグアム等への
訓練移転に関する訓練計画概要について

米軍再編に係る岩国飛行場及び三沢飛行場からグアム等への訓練移転(単独訓練)に関する訓練計画概要について、以下のとおりとなりましたので、お知らせします。

今回で訓練移転は116回目(国内61回及びグアム等55回)となり、グアム等への訓練移転は、平成23年1月及び10月の日米合同委員会合意に基づき、本来であれば、嘉手納飛行場で実施予定であった航空機による訓練をグアム等へ移転するものです。

- 訓練期間:令和4年1月24日(月)～2月23日(水)
(訓練は各週4日間程度実施)
- 参加部隊:第12海兵航空群(岩国)及び第138電子攻撃中隊(三沢)
- 訓練場所:グアム島のアンダーセン空軍基地
北マリアナ諸島のファラロン・デ・メディニラ空対地射場
- 演練項目:戦闘機戦闘訓練及び空対地射爆撃訓練
- 参加規模:FA-18×10機程度及びEA-18×5機程度
人員400名程度

※本内容については、今後、変更される場合があります。

以上

(お知らせ)

令和4年1月21日
防 衛 省

米軍再編に係る三沢飛行場からグアム等への訓練移転に関する
訓練計画概要について

米軍再編に係る三沢飛行場からグアム等への訓練移転(単独訓練)に関する訓練計画概要について、以下のとおりとなりましたので、お知らせします。

今回で訓練移転は117回目(国内61回及びグアム等56回)となり、グアム等への訓練移転は、平成23年1月及び10月の日米合同委員会合意に基づき、本来であれば、嘉手納飛行場で実施予定であった航空機による訓練をグアム等へ移転するものです。

- 訓練期間:令和4年1月27日(木)～2月24日(木)
(訓練は各週5日間程度実施)
- 参加部隊:第35戦闘航空団(三沢)
- 訓練場所:グアム島のアンダーセン空軍基地
北マリアナ諸島のファラロン・デ・メディニラ空対地射場
- 演練項目:戦闘機戦闘訓練及び空対地射爆撃訓練
- 参加規模:F-16×14機程度
人員240名程度

※本内容については、今後、変更される場合があります。

以上

(お知らせ)

令和4年1月21日
防 衛 省

米軍再編に係る嘉手納飛行場からグアム等への訓練移転に
関する訓練計画概要について

米軍再編に係る嘉手納飛行場からグアム等への訓練移転(単独訓練)に関する訓練計画概要について、以下のとおりとなりましたので、お知らせします。

今回で訓練移転は118回目(国内61回及びグアム等57回)となり、グアム等への訓練移転は、平成23年1月及び10月の日米合同委員会合意に基づき、本来であれば、嘉手納飛行場で実施予定であった航空機による訓練をグアム等へ移転するものです。

- 訓練期間:令和4年1月31日(月)～2月18日(金)
(訓練は各週5日間程度実施)
- 参加部隊:第18航空団(嘉手納)
- 訓練場所:グアム島のアンダーセン空軍基地
- 演練項目:戦闘機戦闘訓練
- 参加規模:F-15×12機程度及びKC-135×2機程度
E-3×2機程度及びC-12×1機
人員560名程度

※本内容については、今後、変更される場合があります。

以上

(お知らせ)

令和4年3月4日
防 衛 省

米軍再編に係る岩国飛行場からグアム等への訓練移転に
関する訓練計画概要について

米軍再編に係る岩国飛行場からグアム等への訓練移転(単独訓練)に関する訓練計画概要について、以下のとおりとなりましたので、お知らせします。

今回で訓練移転は119回目(国内61回及びグアム等58回)となり、グアム等への訓練移転は、平成23年1月及び10月の日米合同委員会合意に基づき、本来であれば、嘉手納飛行場で実施予定であった航空機による訓練をグアム等へ移転するものです。

- 訓練期間:令和4年3月11日(金)～3月29日(火)
(訓練は各週5日間程度実施)
- 参加部隊:第5空母航空団(岩国)
- 訓練場所:グアム島のアンダーセン空軍基地
北マリアナ諸島のファラロン・デ・メディニラ空対地射場
- 演練項目:戦闘機戦闘訓練及び空対地射爆撃訓練
- 参加規模:FA-18×16機程度及びE-2D×4機程度
人員420名程度

※本内容については、今後、変更される場合があります。

以上

(お知らせ)

令和4年3月4日
防 衛 省

米軍再編に係る岩国飛行場からグアム等への訓練移転に
関する訓練計画概要について

米軍再編に係る岩国飛行場からグアム等への訓練移転(単独訓練)に関する訓練計画概要について、以下のとおりとなりましたので、お知らせします。

今回で訓練移転は120回目(国内61回及びグアム等59回)となり、グアム等への訓練移転は、平成23年1月及び10月の日米合同委員会合意に基づき、本来であれば、嘉手納飛行場で実施予定であった航空機による訓練をグアム等へ移転するものです。

- 訓練期間:令和4年3月13日(日)～3月31日(木)
(訓練は各週5日間程度実施)
- 参加部隊:第5空母航空団(岩国)
- 訓練場所:グアム島のアンダーセン空軍基地
北マリアナ諸島のファラロン・デ・メディニラ空対地射場
- 演練項目:戦闘機戦闘訓練及び空対地射爆撃訓練
- 参加規模:FA-18×16機程度
人員290名程度

※本内容については、今後、変更される場合があります。

以上

(お知らせ)

令和4年3月11日
防 衛 省

米軍再編に係る嘉手納飛行場から築城基地への訓練移転について

米軍再編に係る嘉手納飛行場から築城基地への訓練移転(共同訓練)について、以下のとおり実施することとなりましたので、お知らせします。

今回で訓練移転は121回目(国内62回及びグアム等59回)となります。国内への訓練移転は、平成18年5月の再編の実施のための日米ロードマップに基づき、二国間の相互運用性の向上及び米軍飛行場の周辺地域における訓練活動の影響を軽減するために行われるものです。

- 訓練期間:令和4年3月22日(火)～3月25日(金)
(人員、物資輸送のため航空機が期間の前後に飛来する予定)
- 参加部隊:【米 軍】第18航空団(嘉手納)
【航空自衛隊】第8航空団(築城)
- 使用基地:築城基地
- 訓練空域:九州西方沖空域及び山口北方沖空域
- 演練項目:戦闘機戦闘訓練等
- 参加規模:タイプⅡ
【米 軍】F-15×6機程度 人員110名程度
【航空自衛隊】F-2×6機程度
- そ の 他:新型コロナウイルス感染症への必要な対策を行い実施する予定です。

※本内容については、今後、変更される場合があります。

以上

(お知らせ)

令和4年3月11日
防 衛 省

令和4年度における米軍再編に係る航空機訓練移転について

令和4年度の米軍再編に係る航空機訓練移転については、10回程度の実施を目標に計画する予定です。

当該訓練移転は、日米の相互運用性の向上及び嘉手納飛行場を始めとする米軍飛行場周辺の騒音軽減を目的として実施されるものであり、日米両政府の緊密な協力関係により実現するものです。

なお、個々の訓練の概要については、決まり次第、お知らせします。

(参考)

移転元の米軍飛行場: 嘉手納飛行場、岩国飛行場及び三沢飛行場

移転先の基地: 千歳基地、三沢基地、百里基地、小松基地、築城基地及び
新田原基地並びにグアム等

以上

(お知らせ)

令和 3 年 1 2 月 1 日
防 衛 省

米空軍三沢飛行場所属 F-16 戦闘機による青森空港への緊急着陸及び燃料タンクの投棄に関する防衛省の対応について

1 1 月 3 0 日 (火) 午後 6 時頃に発生した、米空軍三沢飛行場所属 F-16 戦闘機による青森空港への緊急着陸及び燃料タンクの投棄に関する事案についての防衛省の対応を以下のとおりお知らせします。

- この事案への対応に関し、本日、省内の幹部を集めた会議を開催し、この場において、岸防衛大臣から、以下のとおり指示をしました。
 - ・米側に対し、飛行の安全が確認されるまでの間、F-16 戦闘機の飛行を行わないよう求めること。
 - ・米側に対し、当省及び地元に対する十分な情報提供を行うよう求めること。
 - ・当省として、米国との連携、情報収集・分析を密に行い、対応に万全を期すこと。
- 事案の発生に際し、東北防衛局長その他の職員を青森空港及び深浦町に派遣しました。青森空港においては、昨晚から所要の調整を行い、本日未明、F-16 戦闘機は、同空港内の民間航空の運航に影響のない場所へ移動が完了しました。深浦町においては、本日未明から現地の状況を確認しております。
- 本日、鬼木防衛副大臣を現地に派遣します。深浦町及び青森県を訪問する予定です。
- 東北防衛局から地元関係自治体に、随時、情報提供を行っております。
- 地方協力局長から在日米軍司令部司令官に対し、及び東北防衛局長から米空軍三沢基地司令官に対し、住民の安全で平穏な生活に深刻な影響を与えかねない極めて遺憾な事案である旨等伝えるとともに、情報提供、安全管理の徹底、原因の究明、再発防止等について申し入れをしました。

(参考：事案の概要)

- ・ 米空軍三沢飛行場所属 F-16 戦闘機 1 機に何らかのトラブルが生じたため、同戦闘機は、午後 6 時 1 2 分頃に青森空港に緊急着陸しました。
- ・ 青森空港への緊急着陸に備え、同戦闘機から燃料タンク 2 個が投棄され、うち 1 個が青森県深浦町内に落下し、1 個が岩木山近傍に落下した模様です。
- ・ 同戦闘機の緊急着陸に伴い、青森空港の滑走路が閉鎖されたことにより、同空港の民間航空機に欠航等の影響が生じました。

以 上

(お知らせ)

令和3年12月2日

防 衛 省

三沢飛行場所属F-16戦闘機が投棄した燃料タンクの
2個目の発見について

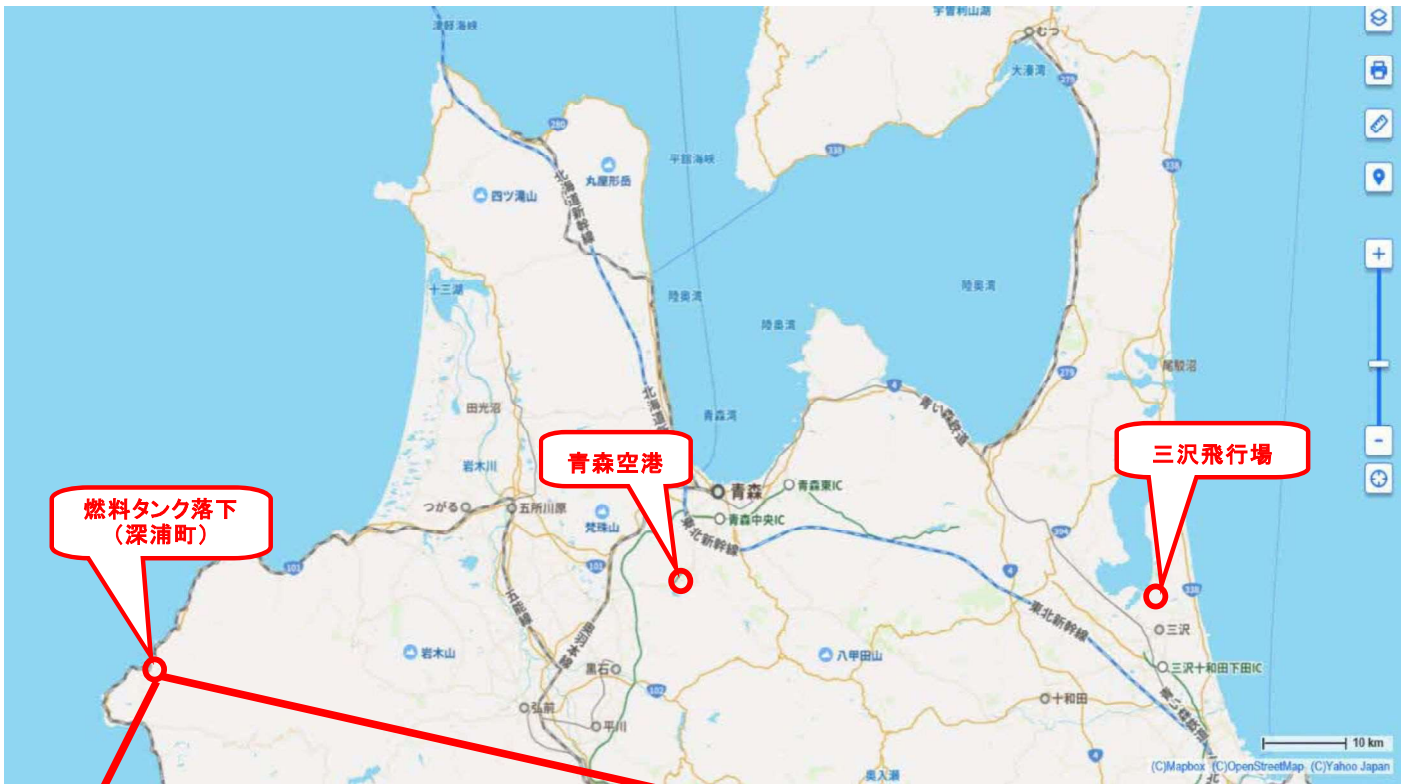
本日14時頃、青森県深浦町内において11月30日にF-16戦闘機から投棄された燃料タンクの一つが発見されました。当該燃料タンクの回収作業を開始しております。

なお、燃料タンク2個のうち1個は、11月30日に青森県深浦町内で発見され、12月1日、米側において回収されています。

防衛省としては、現地に派遣している東北防衛局職員が情報収集するとともに、関係自治体等に情報提供するなど現地において鋭意調整を実施しております。

以 上

位置図



出典: Yahoojapan 地図



出典: Googleマップ

(お知らせ)

令和 4 年 1 月 3 1 日
航空幕僚監部

小松基地所属 F - 1 5 戦闘機の航跡消失について

標記について、下記のとおりお知らせします。

記

- 1 発生日時
令和 4 年 1 月 3 1 日 (月) 1 7 3 0 頃
- 2 発生場所
小松沖 (小松基地から西北西方向 約 5 k m)
- 3 機種・機数 (機番)
F - 1 5 × 1 機 (3 2 - 8 0 8 3)
- 4 状況
令和 4 年 1 月 3 1 日 (月)、小松基地所属の F - 1 5 が、小松飛行場を離陸後、小松管制隊のレーダーから航跡消失しました。
- 5 その他
細部は確認中です。

【お問合せ先】

航空幕僚監部総務部総務課広報室

連絡先：0 3 - 3 2 6 8 - 3 1 1 1 (内線：6 0 0 9 7)

F A X：0 3 - 5 3 6 2 - 4 8 1 6

(お知らせ)

令和4年1月31日
航空幕僚監部

小松基地所属F-15戦闘機の航跡消失について（第2報）

標記について、下記のとおりお知らせします。

記

1 事案の概要

時間	内容
17時30分頃	当該機は要撃戦闘訓練のため、搭乗員2名により小松基地を離陸（ランウェイ24） 離陸直後、小松管制隊のレーダーから航跡が消失 （小松基地から280度5km付近）
17時50分以降	航空自衛隊等による捜索救難活動
19時10分頃	小松救難隊UH-60Jが浮遊物を発見
19時25分頃	浮遊物（航空機の外板等の一部）を回収
20時20分頃	浮遊物（救命装備品の一部）を回収
20時40分頃	回収した浮遊物を、当該機のものとして断定

2 推定原因

確認中

3 操縦者の状況

確認中

4 機体の状況

回収した浮遊物を、当該機のものとして断定しました。したがって本機体は墜落したものと推定されます。

5 部外への被害状況

23時00分時点で被害情報はありません。

6 捜索活動状況

(1) 航空自衛隊

U-125A×2機

UH-60J×2機

(2) 海上自衛隊

SH-60K×1機

艦艇×5隻

(3) 海上保安庁

巡視船×3隻

(お知らせ)

令和4年2月1日
航空幕僚監部

小松基地所属F-15戦闘機の航跡消失について（第3報）

標記について、下記のとおりお知らせします。

記

1 搭乗員

○ 前席

航空戦術教導団飛行教導群司令

1等空佐

たなか こうじ

田中 公司

52歳

○ 後席

航空戦術教導団飛行教導群飛行教導隊

1等空尉

うえた りゅうせい

植田 竜生

33歳

2 その他

引き続き、周辺海域等において、搭乗員及び当該機を捜索中です。
また、これまでのところ、船舶等の被害情報は確認されていません。

(お知らせ)

令和4年2月13日
航空幕僚監部

小松基地所属F-15戦闘機の墜落事故について（第4報）

2月11日（金）、海上自衛隊による捜索活動において操縦者1名を発見及び収容し、航空自衛隊の航空機により海上自衛隊艦艇から航空自衛隊小松基地に搬送の後、捜索している2名のうち1名の操縦者であることを確認しました。

なお、操縦者の捜索は継続しています。

（下線部：件名変更）

【お問合せ先】

航空幕僚監部総務部総務課広報室

連絡先：03-3268-3111（内線：60097）

FAX：03-5362-4816

(お知らせ)

令和4年2月14日
航空幕僚監部

小松基地所属F-15戦闘機の墜落事故について（第5報）

2月13日（日）、海上自衛隊による捜索活動において操縦者1名を発見及び収容し、航空自衛隊の航空機により海上自衛隊艦艇から航空自衛隊小松基地に搬送の後、捜索していた2人目の操縦者であることを確認しました。

【お問合せ先】

航空幕僚監部総務部総務課広報室

連絡先：03-3268-3111（内線：60097）

FAX：03-5362-4816

令和3年度

航空機騒音測定結果について

苫小牧市航空機騒音常時監視測定地点



令和3年度 航空機騒音測定結果(時間帯別・レベル別)

	測定日数	騒音発生回数(日平均)				計	レベル別騒音発生回数(日平均値)								最高値 dB	年平均値 dB	Lden dB	環境基準 dB	
		0~7時	7~19時	19~22時	22~0時		70dB未満	70dB~	75dB~	80dB~	85dB~	90dB~	95dB~	100dB~					
北海道測定局	植苗局	365日	4 0	31,977 87	6,517 18	203 1	38,701 106	13,457 37	21,956 60	3,102 8	166 0	18 0	2 0	0 0	0 0	94.8	72.1	55	62
	ウトナイ局	365日	1 0	13,667 37	3,314 9	94 0	17,076 47	15,303 42	826 2	513 1	275 1	133 0	23 0	2 0	1 0	101.0	71.4	50	62
	美沢局	365日	1 0	23,041 63	5,376 15	106 0	28,524 78	27,763 76	427 1	303 1	28 0	2 0	1 0	0 0	0 0	91.4	63.4	45	62
	湖畔局	365日	16 0	44,469 122	8,602 24	337 1	53,424 146	30,068 82	19,783 54	3,372 9	174 0	23 0	4 0	0 0	0 0	94.6	70.9	55	62
	斎藤宅局	365日	0 0	18,348 50	4,398 12	17 0	22,763 62	22,532 62	154 0	69 0	5 0	2 0	1 0	0 0	0 0	90.5	61.7	43	62
	植苗公園局	364日	5 0	30,433 83	6,645 18	250 1	37,333 102	33,902 93	2,616 7	494 1	231 1	86 0	3 0	1 0	0 0	96.3	68.2	50	62
	勇払局	365日	4 0	25,867 71	5,265 14	227 1	31,363 86	30,509 84	781 2	65 0	7 0	0 0	1 0	0 0	0 0	92.9	64.5	47	62
	沼ノ端東雲局	365日	12 0	38,485 105	7,892 22	317 1	46,706 128	45,019 123	1,190 3	216 1	206 1	71 0	4 0	0 0	0 0	94.7	66.7	51	62
	勇払東局	365日	3 0	23,855 65	6,165 17	220 1	30,243 83	29,339 80	836 2	61 0	7 0	0 0	0 0	0 0	0 0	84.6	64.2	47	62
苫小牧市測定局	植苗会館局	363日	11 0	25,944 71	4,535 12	21 0	30,511 84	29,118 80	1,088 3	278 1	23 0	3 0	1 0	0 0	0 0	92.6	66.0	48	62
	丹治沼局	365日	17 0	44,222 121	7,900 22	326 1	52,465 144	22,836 63	26,012 71	3,272 9	298 1	44 0	3 0	0 0	0 0	93.0	71.8	56	62
	琥珀荘局	365日	10 0	30,414 83	5,401 15	43 0	35,868 98	33,813 93	1,556 4	447 1	43 0	9 0	0 0	0 0	0 0	88.3	66.4	50	62
	沼ノ端東局	365日	8 0	35,938 98	7,075 19	297 1	43,318 119	38,749 106	4,195 11	273 1	95 0	5 0	1 0	0 0	0 0	90.4	67.9	51	62
	沼ノ端局	364日	9 0	17,782 49	3,536 10	68 0	21,395 59	19,791 54	583 2	564 2	346 1	80 0	27 0	4 0	0 0	96.9	70.8	49	57
	糸井局	365日	2 0	518 1	31 0	0 0	551 1	435 1	94 0	18 0	4 0	0 0	0 0	0 0	0 0	84.8	69.3	34	-

航空機別の自粛時間飛行機数

1 民間航空機

年度	機数	4月	5月	6月	7月	8月	9月	10月	11月	12月	1月	2月	3月	合計
	機数	機数	機数	機数	機数	機数	機数	機数	機数	機数	機数	機数	機数	機数
平成29年	11	9	13	23	83	40	38	28	43	49	58	28	423	
平成30年	11	12	18	52	42	16	15	19	47	56	31	30	349	
令和元年	14	27	29	28	40	57	33	5	27	29	33	1	323	
令和2年	0	1	1	1	2	6	2	4	4	2	6	8	37	
令和3年	4	3	2	5	7	4	4	14	35	65	13	14	170	

※22時～翌日7時までの飛行を集計。24時間運用に係る深夜早朝便を除く。

2 自衛隊機等

年度	機数		4月		5月		6月		7月		8月		9月		10月		11月		12月		1月		2月		3月		合計	
	回数	機数	回数	機数	回数	機数	回数	機数	回数	機数	回数	機数	回数	機数	回数	機数	回数	機数	回数	機数	回数	機数	回数	機数	回数	機数	回数	機数
平成29年	2	4	2	4	1	2	5	9	1	2	8	15	1	2	0	0	1	2	0	0	0	0	0	0	0	0	21	40
平成30年	0	0	0	0	1	2	3	4	4	8	3	6	0	0	0	0	0	0	0	0	1	1	0	0	12	21		
令和元年	1	2	0	0	4	8	0	0	0	0	0	0	3	9	0	0	0	0	0	0	0	0	1	2	9	21		
令和2年	2	4	0	0	0	0	4	8	0	0	3	4	1	2	11	29	1	4	0	0	4	4	0	0	26	55		
令和3年	1	2	1	2	2	7	0	0	1	1	1	1	7	13	14	27	2	4	0	0	3	5	1	1	33	63		

※22時～翌7時まで及び土日・祝日に騒音観測したものを集計(「回数」は騒音の観測回数)。

3 海上保安庁

年度	機数	4月	5月	6月	7月	8月	9月	10月	11月	12月	1月	2月	3月	合計
	機数	機数	機数	機数	機数	機数	機数	機数	機数	機数	機数	機数	機数	機数
平成29年	0	0	0	0	0	0	0	0	4	1	2	3	1	11
平成30年	3	1	1	0	0	0	1	1	0	2	1	1	11	
令和元年	0	0	0	0	0	0	0	1	0	2	0	0	3	
令和2年	2	1	0	0	0	1	2	3	2	2	10	1	24	
令和3年	2	2	0	0	0	2	2	0	0	1	1	2	12	

※22時～翌日7時まで及び土日・祝日に騒音観測したものを集計。

令和3年度 深夜・早朝 新千歳空港 使用 通報
(24時間運用に係る深夜早朝便を除く。)

No.	離着陸日時		定刻	苫小牧		千歳		航空会社 便名		機種	運航目的	路線		使用理由					使用理由内訳	騒音記録		
				離陸	着陸	離陸	着陸					出発空港	到着空港	緊急事態	機材故障	天候	その他					
								航空管制等	その他													
1	4月3日	22:11	20:40	○				APJ	464	A320	定期・旅客	新千歳	中部国際							全便APJ17便にエンジンの油漏れがあり、機材を変更したため、遅れて新千歳空港に到着した。そのため、次便となる当該便APJ464便の出発が遅れた。	琥珀荘 22:10:40 60.6dB 丹治沼 22:12:44 65.9dB 沼ノ端 22:13:36 61.0dB 沼ノ端東 22:13:46 63.2dB	
2	4月21日	22:04	21:00				○	SKY	730	B737-800	定期・旅客	新千歳	東京国際(羽田)					○	機材不具合が複数機発生したことに伴い当該便で使用予定の機材を羽田にて変更した。羽田で当該便の前便に接続するSKY520便の到着が出発時刻を50分遅れていることから、玉突きで当該便も遅延となり22時を超える運航となった。	観測なし		
3	4月21日	23:05	21:45				○	SKY	A01	B737-800	空輸	新千歳	東京国際(羽田)					○	SKY712で使用する機材に不具合が発生し当該便は欠航となったが、明日の羽田始発便の機材が不足しているため、当日中に整備作業を行い、羽田へ空輸することとなった。	観測なし		
4	4月25日	22:30	20:10				○	JAL	526	A350-900	定期・旅客	新千歳	東京国際(羽田)							前便であるJAL525便が新千歳空港へ着陸態勢中に被雷し、当該便(JAL526)をJAL529便へ機材変更したため。	観測なし	
5	5月1日	22:31	21:35				○	ANA	79	B787-800	定期・旅客	東京国際(羽田)	新千歳					○	19:47から東京国際空港(羽田)周辺で落雷警報警戒レベル3の強い発雷を観測し、これが20:50まで継続したため。	沼ノ端東 22:28:43 73.6dB 沼ノ端 22:28:53 62.5dB 丹治沼 22:30:27 77.2dB		
6	5月1日	22:43	21:45				○	ADO	37	B767-300	定期・旅客	東京国際(羽田)	新千歳					○	当該便の前便AD032便が羽田空港に降下する際、周辺で風や強い発雷が続いた影響により遅延が発生。着陸後も雷による作業中断で遅延が拡大したため。	沼ノ端東 22:39:55 71.1dB 沼ノ端 22:40:03 67.6dB 丹治沼 22:41:34 80.2dB 琥珀荘 22:41:58 60.4dB		
7	5月19日	22:10	21:45				○	ADO	37	B767-300	定期・旅客	東京国際(羽田)	新千歳					○	当該便の前々便AD029便が出発する際、補助動力装置に不具合が発生し対応に時間を要した。その後の折り返しでも遅延回復できなかったため。	観測なし		
8	6月4日	23:18	21:45				○	ADO	34	B767-300ER	定期・旅客	東京国際(羽田)	新千歳							当該便の出発前に整備点検箇所があり、修復に時間を要し、機材変更を行ったため。	観測なし	
9	6月28日	22:46	21:00	○				SKY	730	B737-800	定期・旅客	新千歳	東京国際(羽田)						○	前便SKY766(中部行20:00発)で使用する航空機に不具合が発生し、当該便で使用する機材をSKY766にて使用した。当該便で利用できる機材は22時頃着の機材を利用する必要があったため。	丹治沼 22:46:45 65.7dB 沼ノ端 22:47:34 62.5dB 沼ノ端東 22:47:43 62.1dB	
10	7月5日	23:18	21:00	○				ADO	38	B737-700	定期・旅客	新千歳	東京国際(羽田)						○	当該便出発後、飛行中に整備点検箇所が発見され新千歳空港に引き返すことになり、新千歳空港に駐機中の機材にてAD038を再運航とし、旅客の救済をしたため。	琥珀荘 23:19:19 61.5dB 丹治沼 23:19:52 67.8dB 沼ノ端 23:20:39 61.6dB 沼ノ端東 23:20:49 60.9dB	
11	7月15日	22:12	21:45				○	ADO	37	B767-300	定期・旅客	東京国際(羽田)	新千歳						○	当該便はAD037の出発準備を行っている際、コックピット右側席(co-pilot側)のシートベルトに不具合が発生し、部品の交換作業に時間を要したため。	観測なし	
12	7月23日	22:32	21:30				○	APJ	589	A320	定期・旅客	成田国際	新千歳							当初の使用予定であった油圧関連機器に不具合が発生し、急遽別機材への変更を行う必要があったため。	観測なし	
13	7月29日	22:09	20:40	○				SKY	01A	B737-800	空輸	新千歳	中部国際						○	SKY720で使用する機材に不具合が発生したため、当該便はSKY766で使用予定の機材で運航し、不具合が発生した機材は新千歳にて整備作業を行った。22時30分頃に修理が完了し、明日の中部始発便の機材が不足していたため本日中に中部へ空輸した。	観測なし	

令和3年度 深夜・早朝新千歳空港使用通報
(24時間運用に係る深夜早朝便を除く。)

No.	離着陸日時		定刻	苫小牧		千歳		航空会社 便名	機種	運航目的	路線		使用理由					使用理由内訳	騒音記録	
				離陸	着陸	離陸	着陸				出発 空港	到着 空港	緊急 事態	機材 故障	天候	その他				
																航空 管制等	その他			
14	7月30日	23:00	23:00	○				SKY 01A	B737-800	空輸	新千歳	中部国際						○	SKY720(新千歳-羽田 16:15発)で使用する機材に不具合が発生し当該便は当初SKY766(新千歳-中部 20:00発)で使用する機材で運航をしたが、翌日の中部始発便の機材が不足していることから、当日中に中部国際空港へ空輸する必要が生じたため。	丹治沼 23:02:14 67.0dB
15	8月2日	00:10	20:05	○				JAL 526	B777-200ER	定期・旅客	新千歳	東京国際(羽田)		○					前便であるJAL525において、アビオニクス関連の機材故障が発生し、一時は整備作業が完了したものの、故障が再発したため、JAL529の機材を転用して運航したため。	丹治沼 00:11:31 69.1dB 沼ノ端 00:12:08 60.7dB 沼ノ端東 00:12:31 64.5dB
16	8月2日	22:53	21:00	○				SKY 768	B737-800	定期・旅客	新千歳	中部国際		○					SKY766で使用する機材に不具合が発生し、機材を変更した事によりSKY766及びSKY768に大幅な遅延が発生した。	丹治沼 00:11:31 69.1dB 沼ノ端 00:12:08 60.7dB 沼ノ端東 00:12:31 64.5dB
17	8月6日	22:32	21:20	○				ANA 9188	B787-800	臨時・貨物	新千歳	東京国際(羽田)		○					前便であるANA77便においてブレーキ関係の不具合が発生し、機材変更を行ったため。	観測なし
18	8月9日	22:08	21:25			○		JAL 530	B737-800	定期・旅客	新千歳	東京国際(羽田)			○				台風9号の影響により西日本から東日本の広い範囲で悪天候となり便の遅延が発生した。	観測なし
19	8月9日	22:27	21:30	○				JAL 2909	E170	定期・旅客	仙台	新千歳			○				台風9号の影響により西日本から東日本の広い範囲で悪天候となり便の遅延が発生した。	沼ノ端東 22:24:32 68.6dB 沼ノ端 22:24:35 60.2dB 丹治沼 22:25:53 76.7dB
20	8月16日	22:09	21:45			○		ADO 37	B767-300	定期・旅客	東京国際(羽田)	新千歳						○	前々便のADO29便が、他便で発生した機材故障によるダイヤの乱れの影響を受けて機材接続を変更したため。	観測なし
21	8月30日	23:06	21:25	○				JAL 530	B737-800	定期・旅客	新千歳	東京国際(羽田)		○					JAL530は駐機場から動き出した後、左翼のエンジンが動かなかったため引き返し、機材をJAL324Jに変更したため。	琥珀荘 23:07:43 65.7dB 丹治沼 23:07:45 73.8dB 植苗会館 23:07:52 63.0dB 沼ノ端 23:08:35 64.1dB 沼ノ端東 23:08:39 65.8dB
22	9月15日	22:01	21:35			○		ANA 79	B787-800	定期・旅客	東京国際(羽田)	新千歳						○	当該便の乗員は、当初ANA269(羽田-福岡)に乗務予定だったが、電気系統の不具合により駐機場へもどった。これにより、ANA79乗務予定の乗員が機材変更したANA269に乗務し、ANA269の乗員が駐機場へ戻ったANA79の機材に乗務変更したため。	観測なし
23	9月19日	22:03	21:45			○		ANA 988	B737-800	定期・旅客	新千歳	東京国際(羽田)						○	乗客の最終搭乗が遅れたため。	観測なし
24	9月19日	22:05	21:00			○		SKY 730	B737-800	定期・旅客	新千歳	東京国際(羽田)		○					乗客の搭乗間に機材不具合が発生し整備確認を実施した結果、一定条件を満たせば飛行可能と判断されました。その為、追加燃料搭載が発生するとともに、運航についての最終確認作業に時間を要したため。	観測なし
25	9月20日	22:15	21:45			○		ANA 988	B737-800	定期・旅客	新千歳	東京国際(羽田)						○	当該便に搭乗済みの乗客が、機内にて痙攣を発生し、降機対応を要したため。	観測なし
26	10月2日	22:00	21:35			○		ANA 79	B787-8	定期・旅客	東京国際(羽田)	新千歳			○				羽田空港にて出発時間帯に雷が発生し、当該便の作業及び旅客搭乗が一時的に中断されたため。	沼ノ端東 21:57:29 74.1dB 沼ノ端 21:57:37 63.1dB 丹治沼 21:58:57 76.6dB
27	10月2日	22:08	21:45			○		ADO 37	B737-700	定期・旅客	東京国際(羽田)	新千歳			○				当該便は羽田空港を出発する際、上空にかかる強い雷雲により地上作業中断し、出発機を待機させたため。	沼ノ端東 22:04:48 68.6dB 丹治沼 22:06:16 73.5dB
28	10月3日	22:57	21:45			○		ADO 37	B767-300ER	定期・旅客	東京国際(羽田)	新千歳						○	前々便ADO29便に機材故障が発見され、機材を変更したことにより遅延が発生したため。	観測なし

令和3年度 深夜・早朝 新千歳空港 使用 通報
(24時間運用に係る深夜早朝便を除く。)

No.	離着陸日時		定刻	苫小牧		千歳		航空会社 便名	機種	運航目的	路線		使用理由					使用理由内訳	騒音記録
				離陸	着陸	離陸	着陸				出発 空港	到着 空港	緊急 事態	機材 故障	天候	その他			
																航空 管制等	その他		
29	10月30日	22:20	21:45			○	ADO 37	B767-300	定期・旅客	東京国際 (羽田)	新千歳		○				前便AD032便が機材故障による復旧作業に時間を要し、折り返し便である当該便はその影響を受けたため。	観測なし	
30	11月5日	22:4	21:45		○		ADO 37	B767-300	定期・旅客	東京国際 (羽田)	新千歳				○		当該便は前々便AD029が新千歳空港到着時に体調不良を訴える乗客が発生し、車いす対応に時間を要した。また、AD032便が出発する際に千歳空港誘導路が混雑し、更なる遅延が発生した。	沼ノ端東 22:00:45 69.5dB 丹治沼 22:02:16 80.5dB	
31	11月7日	22:12	21:45		○		ADO 37	B767-300	定期・旅客	東京国際 (羽田)	新千歳				○		当該便の5便前のAD083の運航前に、他便で発生した機材故障の影響により機材繰りが変更となったことで遅延が発生。また、交通路混雑も重なり更なる遅延が発生した。	沼ノ端東 22:10:09 69.9dB 丹治沼 22:11:36 74.9dB	
32	11月7日	22:10	21:45			○	ADO 44	B737-700	定期・旅客	新千歳	東京国際 (羽田)				○		上記と同一の機材故障による機材繰りで、前便AD033に大幅な遅延が発生したため。	観測なし	
33	11月8日	22:18	21:45			○	ADO 37	B767-300	定期・旅客	東京国際 (羽田)	新千歳		○				前便AD032が出発前に機材の不具合による点検で遅延したため。	観測なし	
34	11月11日	22:25	21:10			○	JAL 529	A350-900	定期・旅客	東京国際 (羽田)	新千歳				○		体調不良の乗客を降ろすために羽田空港へ引き返し、その後再出発したため。	観測なし	
35	11月12日	22:6	21:45			○	ADO 37	B767-300	定期・旅客	東京国際 (羽田)	新千歳				○		当該便は3便前の旭川発-羽田着便で整備作業を行い、修復までに時間を要したため。	観測なし	
36	11月14日	22:0	21:45			○	ADO 37	B767-300ER	定期・旅客	東京国際 (羽田)	新千歳				○		当該便は4便前の羽田発-旭川着便で整備作業を行い、修復までに時間を要したため。	観測なし	
37	11月19日	22:49	21:45		○		ADO 37	B767-300	定期・旅客	東京国際 (羽田)	新千歳				○		当該便で使用する機材の初便が、羽田空港において整備作業を行ったため。	沼ノ端東 22:46:45 73.3dB 丹治沼 22:48:07 79.2dB	
38	11月19日	23:22	20:30		○		ADO 111	B737-700	定期・旅客	仙台	新千歳			○			当該便で使用する機材が函館空港における被雷により、整備作業を要したため。	沼ノ端東 23:19:45 71.1dB 丹治沼 23:21:18 78.0dB	
39	11月19日	24:13	21:45			○	ADO 44	B737-700	定期・旅客	新千歳	東京国際 (羽田)			○			同上。	観測なし	
40	11月22日	22:2	21:20	○			ANA 84	B767-300ER	定期・旅客	新千歳	東京国際 (羽田)				○		前便の遅延により折返便である当該便は定刻より遅れる計画となった。更に車椅子旅客の搭乗や隣接駐機場への到着便により、更なる遅延が発生した。	琥珀荘 22:02:50 67.1dB 植苗会館 22:03:10 64.0dB 丹治沼 22:03:14 71.7dB 沼ノ端 22:03:43 62.5dB 沼ノ端東 22:03:46 64.2dB	
41	11月22日	22:4	21:45			○	ADO 37	B737-700	定期・旅客	東京国際 (羽田)	新千歳			○			前線の通過に伴う関東付近の強風により、前々便であるAD029が羽田空港での離着に時間を要したため。	観測なし	
42	11月23日	22:25	21:45			○	ADO 37	B767-300	定期・旅客	東京国際 (羽田)	新千歳			○			同日は、当該便を含む初便から最終便までが冬の気圧配置に伴う強風の影響を受け、通常よりも飛行時間が長くなる運航となったため。	観測なし	
43	11月30日	22:7	21:45			○	ADO 37	B767-300	定期・旅客	東京国際 (羽田)	新千歳		○				当該便は羽田空港を出発前に整備点検カ所が発見され、修復作業に時間を要したため。	観測なし	

令和3年度 深夜・早朝 新千歳空港 使用 通報
(24時間運用に係る深夜早朝便を除く。)

No.	離着陸日時		定刻	苫小牧		千歳		航空会社 便名		機種	運航目的	路線		使用理由					使用理由内訳	騒音記録			
				離陸	着陸	離陸	着陸					出発 空港	到着 空港	緊急 事態	機材 故障	天候	その他						
												航空 管制等	その他										
44	12月1日	22:10	20:10	○				JAL 526		A350-900	定期・貨物	新千歳	東京国際 (羽田)		○					前便JAL525が羽田空港にて補助エンジン故障のため遅延し、折り返しの当該便の離陸が遅延した。	丹治沼	22:11:11	62.5dB
45	12月12日	22:13	21:45				○	ADO 37		B767-300ER	定期・旅客	東京国際 (羽田)	新千歳					○		前々便のADO29が駐機場から離れた後に際滑走路の変更があり、待機の支持を受け飛び立つまでに時間を要したため。	観測なし		
46	12月15日	22:04	21:45				○	ADO 37		B767-300ER	定期・旅客	東京国際 (羽田)	新千歳	○						前便のADO32が出発する際に機内で急病人が発生し、降機と再出発に時間を要したため。	観測なし		
47	12月17日	22:08	21:30		○			JAL 2810		E170	定期・旅客	青森	新千歳			○				当該機は青森へ向かう前に新千歳-女満別往復しており、女満別空港へ向かう際に除雪作業を要したため。	沼ノ端東 丹治沼	22:05:12 22:06:48	66.5dB 70.7dB
48	12月17日	22:06	21:05				○	JAL 528		A350-900	定期・旅客	新千歳	東京国際 (羽田)					○		前々便のJAL514が団体旅客の確認作業並びに受託荷物の個数確認に時間を要したため。	観測なし		
49	12月17日	22:43	21:20				○	ANA 84		A321-131	定期・旅客	新千歳	東京国際 (羽田)		○					当該便は出発時に空調関連の不具合が発生し、点検作業に時間を要したため。	観測なし		
50	12月17日	22:50	21:45		○			ADO 37		B767-300ER	定期・旅客	東京国際 (羽田)	新千歳			○				ADO14便出発の際に新千歳空港の降雪の影響で機体除雪に時間を要したため。	沼ノ端 沼ノ端東 丹治沼 琥珀荘	22:48:01 22:48:12 22:49:35 22:49:39	64.2dB 75.2dB 75.7dB 64.5dB
51	12月18日	22:05	21:30		○			JAL 2810		ERJ170	定期・旅客	青森	新千歳			○				青森空港で降雪による除雪が行われ、前便JL2809が上空待機となり、折り返しの当該便も出発が遅延したため。	沼ノ端東 丹治沼	22:02:59 22:04:28	62.5dB 67.9dB
52	12月23日	22:14	21:45				○	ADO 37		B767-300	定期・旅客	東京国際 (羽田)	新千歳			○				ADO84旭川空港発-羽田空港着便で旭川空港除雪作業のため出発が遅れ、当該便までに遅延回復ができなかったため。	観測なし		
53	12月24日	22:25	21:45		○			ADO 37		B767-300ER	定期・旅客	東京国際 (羽田)	新千歳			○				旭川-羽田間の飛行時に上空風の影響により時間を要したため。	沼ノ端東 丹治沼	22:22:59 22:24:11	68.2dB 77.9dB
54	12月25日	22:17	21:45				○	ADO 37		B767-300	定期・旅客	東京国際 (羽田)	新千歳					○		当該便の機材繰りで羽田空港の保安検査場大混雑による出発遅延が累積したため。	沼ノ端東 丹治沼	22:14:50 22:16:12	70.0dB 77.8dB
55	12月26日	22:14	21:00				○	JAL 528		A350-900	定期・旅客	新千歳	東京国際 (羽田)			○				新千歳空港は14:15から17:36の間、除雪作業により滑走路が1本での運用となった。これに伴い新千歳空港到着便に航空管制による遅延が続発し、玉突き遅延が発生したため。	観測なし		
56	12月26日	22:09	21:15		○			JAL 529		B777-200	定期・旅客	東京国際 (羽田)	新千歳			○				同上。	沼ノ端東 丹治沼 琥珀荘	22:06:30 22:08:05 22:08:16	67.9dB 74.7dB 60.1dB
57	12月26日	22:19	21:15				○	JAL 530		B737-800	定期・旅客	新千歳	東京国際 (羽田)			○				同上。	観測なし		
58	12月26日	22:35	21:40		○			JAL 2909		ERJ170	定期・旅客	仙台	新千歳			○				同上。	観測なし		
59	12月26日	22:27	21:10		○			ANA 1719		B737-800	定期・旅客	関西国際	新千歳			○				前便ANA1718が新千歳空港を出発する際に降雪に伴う機体除雪に時間を要し、復路である当該便までに遅延回復ができなかったため。	観測なし		

令和3年度 深夜・早朝 新千歳空港 使用 通報
(24時間運用に係る深夜早朝便を除く。)

No.	離着陸日時		定刻	苫小牧		千歳		航空会社 便名		機種	運航目的	路線		使用理由					使用理由内訳	騒音記録	
				離陸	着陸	離陸	着陸					出発 空港	到着 空港	緊急 事態	機材 故障	天候	その他				
												航空 管制等	その他								
60	12月26日	22:46	21:00			○		ADO 38		B767-300	定期・旅客	新千歳	東京国際 (羽田)				○			新千歳空港の降雪による滑走路と機体除雪に時間を要したため。	観測なし
61	12月26日	23:29	21:45		○			ADO 37		B767-300	定期・旅客	東京国際 (羽田)	新千歳					○		当該便の機材は飛行中に不具合が発見され羽田空港に引き返したが、折り返し1往復が欠航し、振り替えが困難な旅客救済のしたため。	沼ノ端東 23:26:51 75.4dB 丹治沼 23:28:11 78.9dB
62	12月26日	22:05	19:35		○			APJ 465		A320	定期・旅客	中部国際	新千歳					○		中部国際空港出発時に、降雪に伴う防除雪氷作業に時間を要したため。	沼ノ端東 22:02:47 66.0dB 丹治沼 22:04:18 70.3dB
63	12月26日	23:45	20:15			○		APJ 118		A320	定期・旅客	新千歳	関西国際					○		前便APJ465新千歳空港到着遅れに伴う玉突き遅延のため。	観測なし
64	12月27日	22:12	21:45		○			ADO 37		B767-300ER	定期・旅客	東京国際 (羽田)	新千歳					○		当該便の機材繰りのなかで、ソーシャルディスタンスによる搭乗降機、手荷物の搬送等により遅延が重なったため。	沼ノ端東 22:09:51 67.4dB 丹治沼 22:11:14 74.7dB 琥珀荘 22:11:25 60.2dB
65	12月28日	22:20	20:15			○		JAL 2828		ERJ170	定期・旅客	秋田	新千歳					○		前々便の荷物量増大に伴う搭載遅れ及び秋田空港の除雪に伴う出発遅れのため。	観測なし
66	12月28日	22:26	21:20	○				ANA 84		B767-300ER	定期・旅客	新千歳	東京国際 (羽田)						○	当該便は羽田空港-石垣空港の便にて機材故障が発生し、折り返しのANA84便までに遅延を回復できなかったため。	丹治沼 22:27:35 66.2dB 琥珀荘 22:27:36 61.2dB
67	12月28日	22:05	21:35			○		ANA 79		B787-8	定期・旅客	東京国際 (羽田)	新千歳						○	同上。	観測なし
68	12月28日	22:29	21:45			○		ADO 37		B767-300	定期・旅客	東京国際 (羽田)	新千歳					○		当該便の機材繰りで始発便ADO11が羽田空港を出発する際、手荷物検査場の混雑により遅延が発生したため。	観測なし
69	12月29日	22:05	21:00	○				JAL 528		A350-900	定期・旅客	新千歳	東京国際 (羽田)						○	当該機材は当日、羽田空港-新千歳空港を3往復の運航を行ったが、年末の繁忙期の影響により累積遅延が拡大したため。	丹治沼 22:06:36 61.2dB
70	12月29日	22:11	21:40			○		JAL 2909		ERJ190	定期・旅客	仙台	新千歳						○	当該機材は当日、伊丹空港/青森空港/仙台空港等、8区間の運航を行ったが、年末の繁忙期の影響により累積遅延が拡大したため。	観測なし
71	12月29日	22:24	21:45			○		ADO 37		B767-300ER	定期・旅客	東京国際 (羽田)	新千歳						○	始発便ADO11において、羽田空港保安検査場混雑ならびに手荷物多量による搬送遅れが発生したため。	観測なし
72	12月30日	22:15	21:40			○		JAL 2909		ERJ190	定期・旅客	仙台	新千歳						○	当該機材は当日、伊丹空港/青森空港/仙台空港等、8区間の運航を行ったが、年末の繁忙期の影響により累積遅延が拡大したため。	観測なし
73	12月30日	22:11	21:35			○		ANA 79		B787-9	定期・旅客	東京国際 (羽田)	新千歳						○	当該機は沖繩空港および羽田空港を往復後、ANA79便として新千歳空港に向け出発したが、年末繁忙に伴う空港混雑により遅延が生じたため。	観測なし
74	12月30日	22:04	21:40	○				ANA 988		B737-800	定期・旅客	新千歳	東京国際 (羽田)					○		日本海側の悪天候に伴う機材繰りのため、前便ANA779の到着に遅延が生じたため。	丹治沼 22:14:48 65.7dB
75	12月30日	22:06	21:45			○		ADO 37		B767-300ER	定期・旅客	東京国際 (羽田)	新千歳					○		前々便のADO29が機材修理を行うことになり、当該便は機材変更を行ったため。	観測なし

令和3年度 深夜・早朝 新千歳空港 使用通報
(24時間運用に係る深夜早朝便を除く。)

No.	離着陸日時		定刻	苫小牧		千歳		航空会社 便名	機種	運航目的	路線		使用理由					使用理由内訳	騒音記録	
				離陸	着陸	離陸	着陸				出発 空港	到着 空港	緊急 事態	機材 故障	天候	その他				
																航空 管制等	その他			
76	12月30日	22:04	21:00	○				ADO 38	B767-300ER	定期・旅客	新千歳	東京国際 (羽田)				○			当該便はAD020便が機材繰により離陸に時間を要した事と、AD060便が函館空港降雪により機体除雪に時間を要したため。	琥珀荘 22:05:09 65.5dB 丹治沼 22:05:11 67.8dB 沼ノ端東 22:06:10 61.4dB
77	12月31日	22:25	21:30		○			JAL 2810	ERJ170	定期・旅客	青森	新千歳					○		JAL2809が到着時に青森空港の除雪完了後の着陸となり、折り返しの当該便までに遅延回復ができなかったため。	沼ノ端東 22:22:34 64.5dB 丹治沼 22:22:04 73.4dB
78	12月31日	22:08	21:45		○			ADO 37	B767-300	定期・旅客	東京国際 (羽田)	新千歳					○		当該便は羽田空港の保安検査場大混雑による出発遅延が累積したため。	沼ノ端東 22:05:31 70.2dB 丹治沼 22:06:54 69.7dB
79	1月1日	22:16	20:10	○				JAL 526	14XJ	定期・旅客	新千歳	東京国際 (羽田)					○		当便は、新千歳空港の雪による便の遅れが重なることに伴い、カウンター混雑および予約変更対応で搭乗手続きが遅れたため。	植苗会館 22:16:44 60.3dB 丹治沼 22:16:45 64.4dB
80	1月1日	22:53	21:00	○				JAL 528	05XJ	定期・旅客	新千歳	東京国際 (羽田)					○		前便が当初の到着遅れに加え、折り返しのJAL528便は21:50での出発を予定していたが、搭乗手続きが混雑したため。	植苗会館 22:54:10 60.4dB 丹治沼 22:54:22 62.6dB
81	1月1日	22:43	21:15	○				JAL 530	322J	定期・旅客	新千歳	東京国際 (羽田)					○		前便が新千歳空港航空路混雑により20分遅れての到着となった。折り返しのJAL530便は到着遅れに加えて搭乗手続きの混雑のため。	琥珀荘 22:44:36 61.1dB 丹治沼 22:44:39 67.6dB 沼ノ端東 22:45:26 61.1dB 沼ノ端東 22:45:39 61.0dB
82	1月1日	23:44	21:15			○		JAL 529	709J	定期・旅客	東京国際 (羽田)	新千歳					○		当便はJAL519便、JAL518便、JAL529便の接続となっていたが、新千歳空港到着時滑走路1本除雪による航空路混雑で到着遅れのため。	観測なし
83	1月1日	22:27	21:20	○				ANA 84	B767-300	定期・旅客	新千歳	東京国際 (羽田)				○			使用機到着遅れに加え、前便ANA77便が不具合により整備対応となり、更に遅延が発生。乗客の乗降に際しても不慣れな方が多く対応に時間を要したため。	丹治沼 22:28:03 65.3dB 琥珀荘 22:28:05 61.2dB
84	1月1日	22:19	20:00	○				ADO 36	B767-300ER	定期・旅客	東京国際 (羽田)	新千歳					○		新千歳空港の強い降雪による滑走路の除雪や飛行機の機体除雪などにより大幅な遅延が発生したため。	琥珀荘 22:20:11 61.3dB 丹治沼 22:20:17 65.9dB
85	1月1日	22:48	21:00	○				ADO 38	B767-300ER	定期・旅客	東京国際 (羽田)	新千歳					○		同上。	琥珀荘 22:49:31 60.0dB 丹治沼 22:49:39 66.4dB
86	1月1日	22:21	20:30			○		ADO 111	B737-700	定期・旅客	仙台	新千歳					○		同上。	観測なし
87	1月1日	22:55	19:55			○		ADO 137	B737-700	定期・旅客	中部国際	新千歳					○		同上。	観測なし
88	1月1日	23:39	21:45			○		ADO 37	B767-300ER	定期・旅客	東京国際 (羽田)	新千歳					○		同上。	観測なし
89	1月1日	22:12	19:50	○				APJ 466	A320	定期・旅客	新千歳	中部国際					○		新千歳空港の悪天による前便APJ417便の到着遅れ及び旅客搭乗橋のない駐機位置により防除雪水作業に時間を要したため。	丹治沼 22:13:32 64.7dB 沼ノ端東 22:14:28 61.0dB
90	1月2日	23:46	21:40		○			JAL 2909	242J	定期・旅客	仙台	新千歳					○		前便JAL2907便到着時、新千歳空港の滑走路除雪により航空路混雑で遅れた。出発便が強い降雪により機体除雪をやり直したため。	沼ノ端東 23:43:32 66.5dB

令和3年度 深夜・早朝 新千歳空港 使用 通報
(24時間運用に係る深夜早朝便を除く。)

No.	離着陸日時		定刻	苫小牧		千歳		航空会社 便名		機種	運航目的	路線		使用理由					使用理由内訳	騒音記録				
				離陸	着陸	離陸	着陸					出発 空港	到着 空港	緊急 事態	機材 故障	天候	その他							
												航空 管制等	その他											
91	1月2日	22:31	20:50	○				JAL	598	317J	定期・旅客	新千歳	東京国際 (羽田)				○				当便は羽田空港出発時を遅れて出発し、その後新千歳空港到着時は滑走路交互除雪を行っており航空路が混雑していたため。	琥珀荘 丹治沼 植苗会館 沼ノ端 沼ノ端東	22:32:34 22:32:42 22:32:52 22:33:27 22:33:42	61.4dB 71.9dB 63.2dB 63.1dB 63.1dB
92	1月2日	22:43	20:10	○				JAL	526	06XJ	定期・旅客	新千歳	東京国際 (羽田)					○			当便は羽田-新千歳空港を往復していたが、新千歳空港出発時は昨日欠航となった便の振り替え手続きに時間を要し遅れが生じていた。その後、到着時は滑走路交互除雪を行っており航空路が混雑していたため。	丹治沼	22:44:36	63.7dB
93	1月2日	23:07	21:00	○				JAL	528	10XJ	定期・旅客	新千歳	東京国際 (羽田)					○			前便JAL527便が羽田空港を出発する際、離陸時間の遅れが生じていた。滑走路交互除雪を行っており、航空路混雑で到着の遅れのため。	丹治沼 沼ノ端 沼ノ端東	23:08:00 23:08:39 23:08:41	64.2dB 63.9dB 61.9dB
94	1月2日	23:16	21:15	○				JAL	530	338J	定期・旅客	新千歳	東京国際 (羽田)					○			午前中からの累積遅延に加え、前便JAL2019便が新千歳空港到着前は滑走路交互除雪に伴う航空路混雑で更に到着遅れのため。	丹治沼 沼ノ端 沼ノ端東	23:16:57 23:17:49 23:17:53	69.4dB 62.4dB 60.9dB
95	1月2日	22:10	20:55				○	ANA	4868	DHC-8-402	定期・旅客	女満別	新千歳					○			千歳降雪により、前便が一旦機体除雪終了後に再度除雪依頼が入り、出発が遅れたため。	観測なし		
96	1月2日	22:14	19:10				○	ANA	4858	DHC-8-402	定期・旅客	函館	新千歳					○			同上。	観測なし		
97	1月2日	22:06	21:10				○	ANA	1719	B737-800	定期・旅客	関西国際	新千歳						○		誘導路に立ち往生機が発生したことによる到着機の上空待機指示があったため。	観測なし		
98	1月2日	22:22	20:00	○				ADO	36	B767-300ER	定期・旅客	新千歳	東京国際 (羽田)						○		当便の前便ADO31便は、新千歳空港の降雪による悪天候のため、着陸後も駐機場に移動するまで1時間近く要したため。	植苗会館 琥珀荘 丹治沼 沼ノ端東	22:23:35 22:23:39 22:23:43 22:24:42	62.8dB 63.6dB 69.2dB 64.1dB
99	1月2日	22:03	20:20				○	ADO	35	B767-300ER	定期・旅客	東京国際 (羽田)	新千歳						○		当便は降雪による千歳空港の交通混雑のため上空で待機が必要となり、着陸後も悪天候による遅延便多数のため。	観測なし		
100	1月2日	23:48	21:00	○				ADO	38	B767-300ER	定期・旅客	新千歳	東京国際 (羽田)						○		当便は上記理由により遅延して到着したADO35便の折り返し便のため。	丹治沼	23:45:00	72.9dB
101	1月2日	01:34	21:45				○	ADO	37	B767-300ER	定期・旅客	東京国際 (羽田)	新千歳						○		前々便ADO29便から、新千歳空港の降雪による悪天候のため到着および出発までの混雑で遅延が重なったため。	観測なし		
102	1月2日	24:15	20:30				○	ADO	111	B737-700	定期・旅客	仙台	新千歳						○		前便ADO110便は、強い降雪のなか誘導路上で待機中に翼面の積雪が離陸できる範囲を超えたため、駐機場に引き返すこととなった。その後も再出発までの機体除雪にも時間を要したため。	観測なし		
103	1月2日	22:49	20:45	○				SKY	768	B737-800	定期・旅客	新千歳	中部国際						○		当便に繋がる機材で新千歳空港の降雪に伴う上空及び地上の混雑のため到着が大幅に遅延のため。	琥珀荘 丹治沼 植苗会館 沼ノ端 沼ノ端東	22:49:47 22:50:01 22:50:06 22:50:46 22:50:49	67.6dB 69.6dB 61.2dB 64.9dB 62.0dB
104	1月2日	22:53	21:00	○				SKY	730	B737-800	定期・旅客	新千歳	東京国際 (羽田)						○		同上。	丹治沼	22:54:47	72.1dB

令和3年度 深夜・早朝 新千歳空港 使用 通報
(24時間運用に係る深夜早朝便を除く。)

No.	離着陸日時		定刻	苫小牧		千歳		航空会社 便名		機種	運航目的	路線		使用理由					使用理由内訳	騒音記録
				離陸	着陸	離陸	着陸					出発 空港	到着 空港	緊急 事態	機材 故障	天候	その他			
								航空 管制等	その他											
105	1月2日	23:43	21:20			○		SKY 976		B737-800	定期・旅客	新千歳	東京国際 (羽田)			○			同上。	観測なし
106	1月2日	22:37	19:50	○				APJ 466		A320	定期・旅客	新千歳	中部国際			○			新千歳空港の悪天による前便APJ115便の到着遅れ、及び防除雪氷作業に時間を要したため。	琥珀荘 22:38:08 62.5dB 丹治沼 22:38:17 67.4dB 沼ノ端東 22:39:08 62.1dB
107	1月2日	22:34	17:00	○				APJ 112		A320	定期・旅客	新千歳	関西国際			○			新千歳空港の悪天による前便APJ111便の到着が遅れたことにより防氷液時間切れ、再防除雪氷作業に時間を要したため。	琥珀荘 22:35:21 65.3dB 植苗会館 22:35:34 60.6dB 丹治沼 22:35:43 66.1dB
108	1月2日	22:39	18:00	○				APJ 114		A320	定期・旅客	新千歳	関西国際			○			新千歳空港の悪天による前便の到着遅れ及び防除雪氷作業に時間を要したため。	丹治沼 22:42:11 61.4dB
109	1月2日	22:51	19:45	○				APJ 588		A320	定期・旅客	新千歳	成田国際			○			同上。	観測なし
110	1月2日	24:19	20:15	○				APJ 118		A320	定期・旅客	新千歳	関西国際			○			同上。	観測なし
111	1月3日	22:05	21:15			○		JAL 530		319J	定期・旅客	新千歳	東京国際 (羽田)				○		前便JAL2019便が使用予定だった駐機場が、JAL526便で使用している状況が続いた。駐機場変更も叶わず着陸に時間を要したため。	観測なし
112	1月3日	22:18	21:00	○				ADO 38		B767-300ER	定期・旅客	新千歳	東京国際 (羽田)				○		当便の機材繰りの中で、年始および前日の大雪による混乱の影響から朝の新千歳空港のカウンターが混雑したため。	丹治沼 22:21:21 66.3dB 沼ノ端東 22:22:28 61.0dB
113	1月3日	22:20	21:45			○		ADO 37		B767-300	定期・旅客	東京国際 (羽田)	新千歳				○		当便の機材繰りの中で、ADO14便が羽田空港に到着した際、鳥に衝突した痕跡を確認。点検に時間を要したため。	観測なし
114	1月3日	24:54	21:20			○		SKY 976		B737-800	定期・旅客	新千歳	東京国際 (羽田)				○		降雪に伴う大幅遅延により運航乗務員の乗務時間超過が懸念され、新千歳空港を離陸後に引き返しを決定したため。	沼ノ端東 00:51:54 69.7dB 丹治沼 00:53:17 77.2dB
115	1月3日	22:02	20:15			○		APJ 590		A320	定期・旅客	新千歳	成田国際			○			新千歳空港の悪天による前便APJ272便の到着が遅れたため。	観測なし
116	1月4日	22:20	21:15			○		JAL 530		B737-800	定期・旅客	新千歳	東京国際 (羽田)				○		当該機材のパターンは伊丹空港から6パターン目であり、また、各便はほぼ満席の状況のため遅延が少しずつ重なり、離陸が遅れたため。	観測なし
117	1月4日	22:45	21:10			○		ANA 1719		B737-800	定期・旅客	関西国際	新千歳				○		出発時に機体不具合が発生、修復を試みたが時間を要するため、機材変更したため。	沼ノ端東 22:42:14 68.0dB 丹治沼 22:43:45 75.8dB
118	1月4日	22:41	21:45			○		ADO 37		B767-300ER	定期・旅客	東京国際 (羽田)	新千歳				○		当便は機材繰りの中で、ADO83便羽田発-旭川着便で、お客様の嘔吐が3件発生し機内清掃等々の処理に時間を要し、次便ADO84便が50分遅れで出発したため。	沼ノ端東 22:38:22 69.9dB 丹治沼 22:40:01 77.0dB
119	1月4日	21:53	21:00			○		ADO 38		B767-300	定期・旅客	新千歳	東京国際 (羽田)				○		当便はADO19便新千歳空港着陸後、駐機場までに時間を要した。また機材繰りの中で通常よりも飛行時間が長くなったため。	観測なし
120	1月5日	22:00	21:40			○		JAL 2909		ERJ170	定期・旅客	仙台	新千歳			○			新千歳空港降雪による滑走路1本運用から待機となり、遅延が拡大したため。	観測なし

令和3年度 深夜・早朝 新千歳空港 使用 通報
(24時間運用に係る深夜早朝便を除く。)

No.	離着陸日時		定刻	苫小牧		千歳		航空会社 便名		機種	運航目的	路線		使用理由					使用理由内訳	騒音記録		
				離陸	着陸	離陸	着陸					出発 空港	到着 空港	緊急 事態	機材 故障	天候	その他					
												航空 管制等	その他									
121	1月5日	22:25	21:15		○			JAL 529	B777-300ER	定期・旅客	東京国際 (羽田)	新千歳				○			同上。	沼ノ端東 丹治沼	22:22:59 22:24:35	67.2dB 76.2dB
122	1月5日	22:28	21:30		○			JAL 2810	ERJ170	定期・旅客	青森	新千歳				○			同上。	沼ノ端東 丹治沼	22:25:46 22:27:11	66.1dB 73.7dB
123	1月5日	22:31	21:10		○			JAL 2828	ERJ170	定期・旅客	秋田	新千歳				○			同上。	沼ノ端東 丹治沼	22:29:01 22:30:30	63.8dB 72.8dB
124	1月5日	22:18	21:10		○			ANA 1719	B737-800	定期・旅客	関西国際	新千歳				○			前便ANA1718便出発前に新千歳空港での降雪が強くなり出発に時間を要したため。	沼ノ端東 丹治沼	22:16:10 22:17:43	66.1dB 74.7dB
125	1月5日	22:34	21:45		○			ADO 37	B767-300ER	定期・旅客	東京国際 (羽田)	新千歳				○			当便の機材繰りの中で、新千歳空港周辺の強い降雪による滑走路の除雪や飛行機の機体除雪などにより大幅な遅延発生のため。	沼ノ端東 丹治沼	22:32:07 22:33:33	69.6dB 75.5dB
126	1月5日	21:52	21:00			○		ADO 38	B767-300	定期・旅客	新千歳	東京国際 (羽田)				○			機体除雪及び乗客の降機等に時間を要したことに加え、出発時霧が発生し急遽機体除雪を行ったため。	観測なし		
127	1月6日	22:13	21:15		○			JAL 529	B727-200	定期・貨物	東京国際 (羽田)	新千歳				○			羽田空港降雪により、前々便JAL519便が機体除雪などの出発準備に時間を要し、大幅遅延が発生。後続の前便JAL518便も玉突き遅延となったため。	沼ノ端東 丹治沼	22:10:29 22:11:55	67.8dB 69.9dB
128	1月6日	22:27	19:35		○			ANA 75	B787-8	定期・旅客	東京国際 (羽田)	新千歳				○			羽田空港降雪により羽田発の国内線は機体除雪車両20台体制で対応するも、12時より全便の機体除雪を実施しており、機体除雪車両待ちとなったため。	沼ノ端東 丹治沼	22:25:02 22:26:23	68.2dB 71.4dB
129	1月6日	22:41	21:20			○		ANA 84	B767-300	定期・旅客	新千歳	東京国際 (羽田)				○			前便が羽田空港降雪により機体除雪車両待ちで羽田出発が54分遅れた。羽田発はどの便も機体除雪車両待ちで軒並み一時間程度遅れている状況のため折り返しの当便が遅れたため。	観測なし		
130	1月6日	23:46	20:30			○		ANA 82	B787-8	定期・旅客	新千歳	東京国際 (羽田)				○			前便が羽田空港降雪による機体除雪車両待ちで新千歳空港着の遅れのため。	観測なし		
131	1月6日	23:15	20:00			○		ADO 36	B767-300ER	定期・旅客	新千歳	東京国際 (羽田)				○			羽田空港は降雪の影響で出発機の防除雪氷作業待ちが続き、当該便も機材繰りのなかで日中の便からその影響を受け遅延が発生。その後も羽田空港を折り返す度遅延の拡大のため。	観測なし		
132	1月6日	22:53	21:00			○		ADO 38	B767-300ER	定期・旅客	新千歳	東京国際 (羽田)				○			同上。	観測なし		
133	1月6日	23:03	21:45		○			ADO 37	B767-300	定期・旅客	東京国際 (羽田)	新千歳				○			同上。	沼ノ端東 丹治沼	23:00:23 23:01:46	68.7dB 71.8dB
134	1月7日	22:08	21:45			○		ADO 37	B767-300ER	定期・旅客	東京国際 (羽田)	新千歳					○		5便前の羽田発-旭川着便で出発遅延と離陸までに時間を要し旭川空港に到着した。その後も遅延回復ができなかったため。	観測なし		
135	1月9日	22:09	21:30			○		JAL 2810	ERJ170	定期・貨物	青森	新千歳				○			5便前のJAL2833便(新千歳-花巻)が花巻空港到着時、強風だった事により待機が発生し着陸まで+30分程度の時間を要し遅れて到着となった。その後の運航でも遅れを挽回する事が出来なかったため。	観測なし		

令和3年度 深夜・早朝 新千歳空港 使用 通報
(24時間運用に係る深夜早朝便を除く。)

No.	離着陸日時		定刻	苫小牧		千歳		航空会社 便名		機種	運航目的	路線		使用理由					使用理由内訳	騒音記録
				離陸	着陸	離陸	着陸					出発 空港	到着 空港	緊急 事態	機材 故障	天候	その他			
												航空 管制等	その他							
136	1月13日	22:22	21:35		○			ANA	79	B787-8	定期・旅客	東京国際 (羽田)	新千歳			○			機体除雪実施後も防除雪氷の効力が維持できないほどの強い降雪により、到着機や出発機が就航できないことによる欠航便の乗客を救済するため。	沼ノ端東 22:20:06 69.8dB 丹治沼 22:21:29 74.7dB
137	1月13日	23:37	20:45			○		SKY	768	B737-800	定期・旅客	新千歳	東京国際 (羽田)			○			新千歳空港大雪に伴い出発を待機し、滑走路と誘導路の除雪の後に出発したため。	観測なし
138	1月13日	23:49	19:10			○		SKY	726	B737-800	定期・旅客	新千歳	東京国際 (羽田)			○			同上。	観測なし
139	1月14日	22:12	21:15			○		JAL	530	B737-800	定期・旅客	新千歳	東京国際 (羽田)			○			前便が新千歳空港悪天候(降雪)のため着陸やり直し後に着陸し使用機到着遅れ。さらに出発準備(主に機内清掃)に時間を要したため。	観測なし
140	1月14日	22:07	21:00			○		SKY	730	B737-800	定期・旅客	新千歳	東京国際 (羽田)			○			新千歳空港滑走路除雪に伴う1本運用となり地上及び上空の航空機が混雑し離陸の順番待ちをしていたため。	観測なし
141	1月14日	22:16	20:15			○		APJ	118	A320	定期・旅客	新千歳	関西国際			○			新千歳空港悪天および、防除雪氷作業の順番待ちで作業完了まで時間を要したため。	観測なし
142	1月27日	22:11	18:30			○		APJ	586	A320	定期・旅客	新千歳	成田国際			○			電源関係に不具合が発生し、機体整備作業に時間を要したため。	観測なし
143	1月29日	22:00	20:10			○		JAL	526	A350-900	定期・旅客	新千歳	東京国際 (羽田)			○			機器類に不具合が生じ、整備後に再出発したため。	観測なし
144	2月1日	22:07	20:45			○		SKY	768	B737-800	定期・旅客	新千歳	中部国際			○			出発準備中にエンジンに不具合が発生し、整備処置等に時間を要したため。	観測なし
145	2月6日	22:11	21:30		○			JAL	2810	E170	定期・旅客	青森	新千歳			○			青森空港除雪を完了してからの出発となったため。	沼ノ端東 22:09:05 67.6dB 丹治沼 22:10:32 68.9dB
146	2月6日	22:25	21:15			○		JAL	530	B738	定期・旅客	新千歳	東京国際 (羽田)			○			出発時強い降雪となったため、駐機場にて待機し降雪が弱まるタイミングで機体除雪をやり直し出発したため。	観測なし
147	2月6日	22:21	21:20			○		ANA	84	A321-131	定期・旅客	新千歳	東京国際 (羽田)			○			石狩湾からの降雪により機体の防除雪氷効力が切れる恐れがあり、出発時刻が過ぎた後も再度の機体除雪作業を実施したため。	観測なし
148	2月6日	22:43	19:50	○				APJ	466	A320	定期・旅客	新千歳	中部国際			○			新千歳空港の悪天により防水液時間切れが発生し、再防除雪氷作業に時間を要したため。	琥珀荘 22:44:10 60.8dB 丹治沼 22:44:25 67.1dB 沼ノ端 22:45:18 61.6dB 沼ノ端東 22:45:25 62.6dB
149	2月7日	0:39	20:15	○				APJ	118	A320	定期・旅客	新千歳	関西国際			○			同上。	丹治沼 0:40:08 63.6dB
150	2月20日	22:10	21:30		○			JAL	2810	E170	定期・旅客	青森	新千歳			○			定刻で出発したものの青森空港降雪および滑走路除雪を要したため。	沼ノ端東 22:07:26 68.4dB 丹治沼 22:09:01 75.3dB
151	2月23日	22:15	21:30		○			JAL	2810	E170	定期・旅客	青森	新千歳				○		前便JAL2809便が混雑により搭乗手続きに時間を要したため。	沼ノ端東 22:12:38 64.2dB 丹治沼 22:14:06 67.3dB

令和3年度 深夜・早朝 新千歳空港 使用 通報
(24時間運用に係る深夜早朝便を除く。)

No.	離着陸日時		定刻	苫小牧		千歳		航空会社 便名		機種	運航目的	路線		使用理由						使用理由内訳	騒音記録						
				離陸	着陸	離陸	着陸					出発 空港	到着 空港	緊急 事態	機材 故障	天候	その他										
													航空 管制等	その他													
152	2月23日	22:08	21:0			○		JAL 528	A25	定期・旅客	新千歳	東京国際 (羽田)						○	前日からの振替えの乗客で大混雑し、搭乗手続きに時間を要したため。	観測なし							
153	2月23日	22:20	21:15			○		JAL 530	V32	定期・旅客	新千歳	東京国際 (羽田)						○	当便は、JAL3107便、JAL2010便、JAL2019便、JAL530便の運航を行っていたが、JAL3107便が新千歳空港到着時滑走路除雪による到着便混雑に加え、前日からの振替えの乗客で大混雑し、搭乗手続きに時間を要したため。	観測なし							
154	2月23日	23:15	21:45		○			ADO 37	B767-300ER	定期・旅客	東京国際 (羽田)	新千歳					○		新千歳空港は大雪によりターミナルビル内に7,000人近い旅客が滞留し施設の許容範囲を超える状況にあり、前々便ADO29便が羽田空港を出発する際、新千歳空港行き便に対する出発停止の指示が出たため。	沼ノ端東 23:12:51 70.0dB 丹治沼 23:14:16 75.4dB							
155	2月23日	22:31	20:30		○			ADO 111	B737-700	定期・旅客	仙台	新千歳					○		当便で使用予定の機材であるADO130便が、降雪と早朝の気温低下により前脚の操向輪が凍結し、機材を変更したため遅延が発生。その後ADO127便、128便を間引き欠航し遅延回復に努めたが、前便ADO135便にも出発停止の管制指示が入ったため。	沼ノ端東 22:28:40 68.7dB 丹治沼 22:30:10 71.6dB							
156	2月25日	22:13	21:40			○		ANA 988	B767-300	定期・旅客	新千歳	東京国際 (羽田)					○		前便ANA779便到着後の、手荷物取り卸し作業中に貨物室にて不具合が発生し、整備処置に時間を要したため。	観測なし							
157	3月1日	22:20	19:10		○			APJ 115	A320	定期・旅客	関西国際	新千歳					○		燃料関連の不具合発生により関西空港へ引き返し、機体の点検後に再運航したため。	沼ノ端東 22:18:09 69.0dB 丹治沼 22:19:38 77.0dB							
158	3月17日	22:31	19:45			○		APJ 588	A320	定期・旅客	新千歳	成田国際						○	航空保安事象が確認され保安検査を再実施したところ保安検査場が大混雑となり、玉突き遅延が多発したため。	観測なし							
159	3月17日	23:01	20:15			○		APJ 118	A320	定期・旅客	新千歳	関西国際						○	同上。	観測なし							
160	3月17日	22:12	19:00			○		APJ 116	A320	定期・旅客	新千歳	関西国際						○	同上。	観測なし							
161	3月17日	22:35	19:50			○		APJ 466	A320	定期・旅客	新千歳	中部国際						○	同上。	観測なし							
162	3月18日	22:24	21:45		○			ADO 37	B767-300ER	定期・旅客	東京国際 (羽田)	新千歳						○	ADO14便羽田空港到着後、整備作業が発生し回復までに時間を要する事から当便で使用する飛行機の繋がりを変更したため。	沼ノ端 22:21:35 63.5dB 沼ノ端東 22:21:37 70.8dB 丹治沼 22:23:02 79.3dB							
163	3月19日	22:20	21:20			○		ANA 84	B767-300	定期・旅客	新千歳	東京国際 (羽田)					○		前便ANA77便が羽田空港雷雨による滑走路1本運用により新千歳空港への到着が遅れたため。	観測なし							
164	3月19日	22:19	21:45		○			ADO 37	B767-300ER	定期・旅客	東京国際 (羽田)	新千歳						○	前便が羽田空港到着において、誘導路上に落下物が発見され航空管制の指示により着陸やり直しとなったため。	沼ノ端東 22:16:20 77.3dB 沼ノ端 22:16:24 62.3dB 丹治沼 22:17:53 73.7dB 琥珀荘 22:18:05 60.5dB							
165	3月21日	22:44	21:30			○		JAL 2810	E170	定期・旅客	青森	新千歳						○	3便前の機材故障を起こしたJAL2832便の対応に時間を要したため。	観測なし							

令和3年度 深夜・早朝 新千歳空港 使用 通報
 (24時間運用に係る深夜早朝便を除く。)

No.	離着陸日時		定刻	苫小牧		千歳		航空会社 便名	機種	運航目的	路線		使用理由					使用理由内訳	騒音記録
				離陸	着陸	離陸	着陸				出発 空港	到着 空港	緊急 事態	機材 故障	天候	その他			
													航空 管制等	その他					
166	3月21日	22:20	21:45				○	ADO 37	B767-300ER	定期・旅客	東京国際 (羽田)	新千歳					○	5便前の羽田発-旭川着便で出発遅延と、通常よりも長い飛行時間により遅れて旭川空港に到着したため。	観測なし
167	3月22日	22:32	21:45				○	ADO 37	B767-300ER	定期・旅客	東京国際 (羽田)	新千歳			○		当便で使用予定の機材であるAD084便が旭川空港を出発する際に降雪により遅延が発生したため。	観測なし	
168	3月25日	22:23	21:45				○	ADO 37	B767-300ER	定期・旅客	東京国際 (羽田)	新千歳					○	始発便であるAD011便が羽田空港を出発する際に手荷物カウンターでの混雑や保安検査場の開抜検査等により時間を要したため。	観測なし
169	3月27日	22:06	21:45				○	ADO 37	B767-300ER	定期・旅客	東京国際 (羽田)	新千歳					○	4便前のAD083便が羽田空港を出発する際、受託手荷物の搬送に時間を要し遅延が発生した。その後も遅延回復が及ばず、制限時間を超える運航になったため。	観測なし
170	3月30日	22:08	21:45		○			ADO 37	B767-300ER	定期・旅客	東京国際 (羽田)	新千歳					○	AD029便羽田発-千歳着便出発時の機材不具合箇所の確認に時間を要したことに加え、羽田空港出発時に誘導路が混雑しており離陸に時間を要したため。	沼ノ端東 22:05:26 70.1dB 沼ノ端 22:05:35 61.2dB 丹治沼 22:06:47 74.0dB

自肅時間飛行の多い便の遅延理由一覧(令和3年度)

(令和2年度又は令和3年度に10回以上遅延した便を抜粋)

会社・便別	令和 2年度		令和 3年度	増減数	遅延理由内訳	路線	夏ダイヤ R3.3.27～ R3.10.30 (便数)	冬ダイヤ R3.10.31～ R4.3.26 (便数)
全体	37	→	170	133	緊急事態:1 機材故障:25 天候:88 管制等:2 その他:54			
ANA 全体	6	→	26	20	機材故障:6 天候:13 管制等:1 その他:6			
JAL 全体	13	→	45	32	機材故障:5 天候:27 その他:13			
530便	3	→	10	7	機材故障:1 天候:5 その他:4	新千歳→羽田	21:25離 (2)	21:15離 (8)
ADO 全体	9	→	64	55	緊急事態:1 機材故障:7 天候:29 管制等:1 その他:26			
37便	9	→	43	34	緊急事態:1 機材故障:6 天候:13 管制等:1 その他:22	羽田→新千歳	21:45着 (7)	21:45着 (36)
SKY 全体	6	→	14	8	機材故障:3 天候:6 その他:5			
APJ 全体	2	→	21	19	機材故障:4 天候:13 その他:4			
その他	2	→	0	-2	-			

95dB以上の騒音発生回数

経年変化

(件)

	95dB以上の発生回数	内 訳				
		外国貨物機	外国旅客機	国内旅客機	自衛隊機等	海上保安庁
H29年度	19	0	0	0	19	0
H30年度	16	0	0	0	16	0
R元年度	15	0	0	0	15	0
R2年度	11	0	0	0	11	0
R3年度	8	0	0	0	8	0

※外国旅客機にはサミット関連、自衛隊機等には米軍機を含む。

丹治沼局の経年変化

(件)

	95dB以上の発生回数	内 訳				
		外国貨物機	外国旅客機	国内旅客機	自衛隊機等	海上保安庁
H29年度	0	0	0	0	0	0
H30年度	0	0	0	0	0	0
R元年度	1	0	0	0	1	0
R2年度	0	0	0	0	0	0
R3年度	0	0	0	0	0	0

令和3年度 詳細記録

測定局	月日	時刻	dB	離着	所属	機種	目的・始発地
ウトナイ局 3	4月19日(月)	10:51:04	95.6	着	自衛隊	F-15×2	用務(他基地からの戻り)
	9月9日(木)	15:35:19	101.0	着	米軍	F-15×2	訓練移転(嘉手納→新千歳)
	10月21日(木)	10:52:07	95.8	着	自衛隊	F-15×1	太平洋側 通常訓練
植苗公園局 1	10月6日(木)	13:43:40	96.3	着	自衛隊	F-15×2	日本海側 通常訓練
沼ノ端局 4	5月10日(月)	17:25:54	96.9	着	自衛隊	F-15×2	日本海側 通常訓練
	5月28日(金)	10:38:02	95.3	着	自衛隊	F-15×2	日本海側 通常訓練
	10月15日(金)	13:59:06	95.9	着	自衛隊	F-15×3	日本海側 通常訓練
	11月10日(水)	11:05:35	96.5	着	自衛隊	F-15×4	日本海側 通常訓練

航空機騒音苦情

(1) 苦情件数の推移(カッコ内は件数)

年度	自衛隊機等によるもの	民間航空機によるもの	合計
H29	1件	0件	1件
内訳	騒音(1)	-	
H30	1件	0件	1件
内訳	騒音(1)	-	
R1	2件	5件	7件
内訳	航路(1)、騒音(1)	航路(2)、騒音(3)	
R2	2件	2件	4件
内訳	航路(1)、時間帯(1)	航路(1)、騒音(1)	
R3	1件	0件	1件
内訳	空路・騒音(1)	-	

(2) 苦情発生地区(カッコ内は件数)

年度	自衛隊機等によるもの	民間航空機によるもの
H29	澄川町(1)	-
H30	東開町(1)	-
R1	日新町(1)、元町(1)	日新町(1)、山手町(1)、柏木(1)、東開(1)、ウトナイ北(1)
R2	日新町(1)、柏木町(1)	日新町(2)
R3	拓勇東町(1)	-

(3) 苦情発生月別内訳

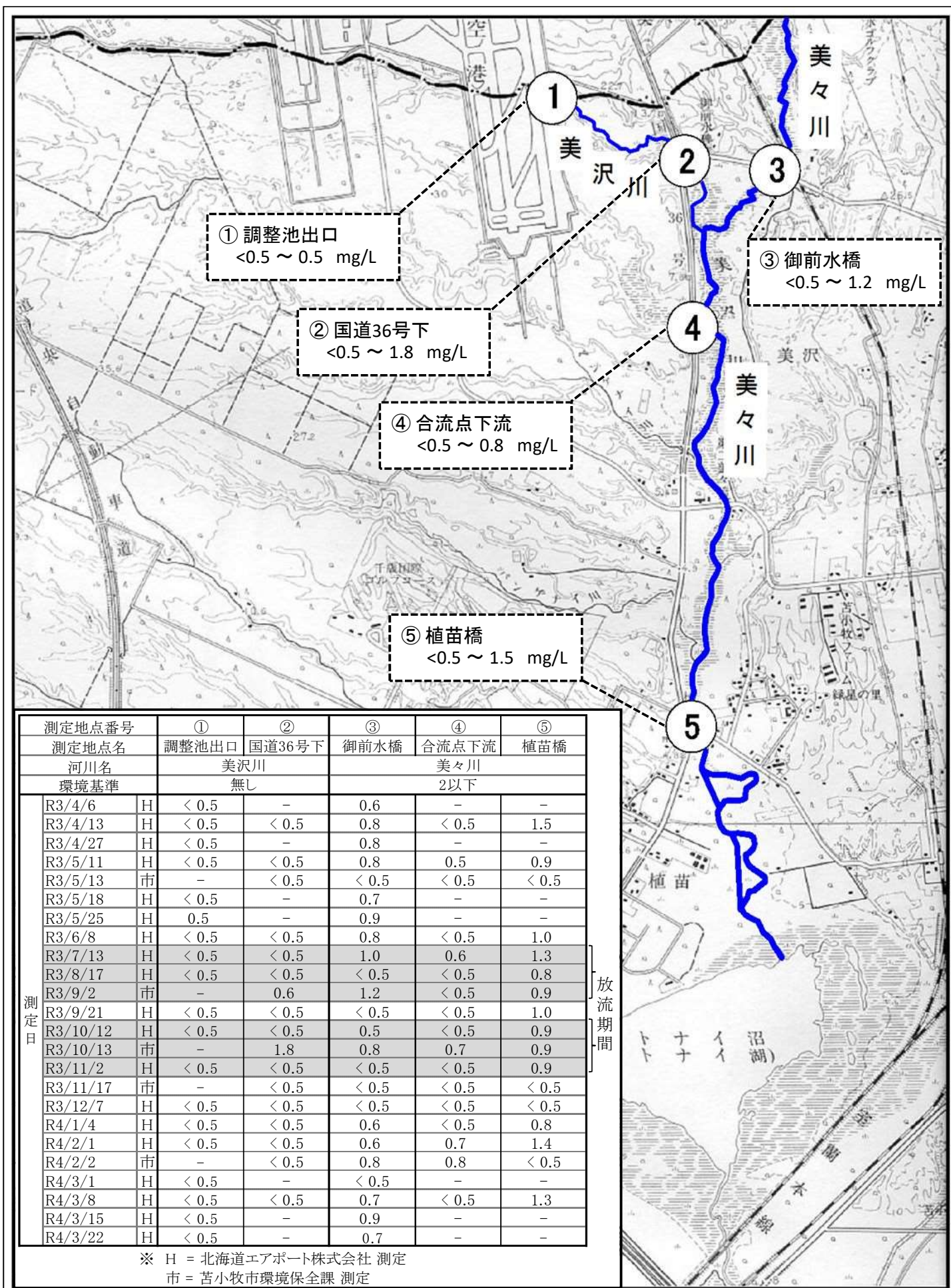
(件)

年度	4月	5月	6月	7月	8月	9月	10月	11月	12月	1月	2月	3月	合計
H29	-	-	-	-	1	-	-	-	-	-	-	-	1
H30	-	-	-	-	-	-	-	1	-	-	-	-	1
R1	-	-	-	2	1	4	-	-	-	-	-	-	7
R2	2	-	-	-	-	-	-	-	1	-	1	-	4
R3	-	1	-	-	-	-	-	-	-	-	-	-	1

令和3年度

空港融雪剤に係る水質測定結果について

令和3年度 水質測定地点及びBOD測定結果(美沢川・美々川)



空港における防除雪氷剤・融雪剤の年間使用量の推移(5年間)

	防除雪氷剤			融雪剤
	タイプⅠ (kl)	タイプⅣ (kl)	合計 (kl)	蟻酸系 (kg)
平成29年度	668	589	1,256	329,700
平成30年度	707	713	1,420	307,720
令和元年度	613	587	1,200	227,890
令和2年度	497	302	799	297,410
令和3年度	730	570	1,300	423,170

※防除雪氷剤:雪氷の除去や付着防止のため、航空機の機体に塗布するもの

タイプⅠ:プロピレングリコール80%、水20%

タイプⅣ:プロピレングリコール50%、水35%、増粘剤・防錆剤等15%

※融雪剤:滑走路、誘導路、駐機場の凍結防止のために散布するもの

「防衛施設周辺的生活環境の整備等に関する法律」に基づく助成事業実施一覧

◎第3条（学校、病院、福祉施設等の防音工事助成）

（単位：千円）

年度	事業名	補助金
R2	植苗・沼ノ端・勇払小中学校防音事業関連維持費補助金	3,086
R3	植苗・沼ノ端・勇払小中学校防音事業関連維持費補助金	3,583
	勇払中学校防音機能復旧工事 実施設計	1,742
	勇払中学校(講堂)防音機能復旧工事 実施設計	1,295
R4 (予定)	植苗・沼ノ端・勇払小中学校防音事業関連維持費補助金	2,917
	勇払中学校防音機能復旧工事	28,314
	勇払中学校(講堂)防音機能復旧工事	30,640
	勇払小学校(講堂)防音機能復旧工事 実施設計	1,816

◎第4条（一般住宅の防音工事）

（単位：世帯）

年度	住宅防音工事	機能復旧工事	
		空調機器	防音建具
R1	9	17	6
R2	9	16	3
R3	5	11	2

防音工事は従来、新規・追加の2段階に分けて実施されており、平成8年度に追加工事が工事実施区域の南端まで到達した事で一応の区切りとし、平成9年度からは、工事対象世帯であるが都合により実施していなかった世帯の工事を行っています。

空調機器機能復旧工事は、既に設置の暖房機・換気扇・レンジ扇が10年以上経過し故障している場合、取替工事を実施するものです。（再度も可）

◎第9条（特定防衛施設周辺整備調整交付金）

（単位：千円）

年度	事業名	交付金
R2	①美々遠浅線防雪柵設置事業 (16,700・交付金15,000)	119,451
	②沼ノ端スケートセンター整備事業 (65,959・交付金65,000)	
	③大気汚染常時監視測定機器整備事業 (6,567・交付金6,300)	
	④土木車両整備事業(パトロール車) (6,315・交付金5,900)	
	⑤児童用机・椅子整備事業 (12,221・交付金11,000)	
	⑥小学校給食配膳ワゴン整備事業 (16,720・交付金13,500)	
	⑦災害用備蓄品購入 (3,548・交付金2,751)	
R3	①美々遠浅線防雪柵設置事業 (20,800・交付金18,700)	120,678
	②沼ノ端スケートセンター冷凍機配管修繕等整備事業 (5,360・交付金4,800)	
	③沼ノ端スポーツセンター空調機修繕等整備事業 (1,320・交付金1,000)	
	④沼ノ端西4条線改良舗装事業 (23,012・交付金20,600)	
	⑤児童用机・椅子整備事業 (17,794・交付金16,000)	
	⑥第1学校給食共同調理場機器整備事業 (55,907・交付金43,000)	
	⑦災害用備蓄品購入 (10,692・交付金8,178)	
	⑧スポーツ施設空気循環機環境整備事業 (3,501・交付金3,500)	
	⑨陸上競技場備品整備事業 (5,290・交付金4,900)	
R4 (予定)	①美々遠浅線防雪柵設置事業 (14,620・交付金13,800)	107,000
	②東開文化交流サロン運営事業(基金) (25,000・交付金25,000)	
	③勇払川西通改良舗装工事(測量設計) (13,000・交付金12,300)	
	④土木車両整備事業(凍結防止剤散布車) (26,000・交付金23,000)	
	⑤児童用机・椅子整備事業 (30,566・交付金10,000)	
	⑥矢代ゲートボール場改修工事 (35,000・交付金22,900)	

令和4年4月18日
航空自衛隊千歳基地

令和3年度（下半期）航空機部品等落下について

令和3年10月1日から令和4年3月31日までの間、航空自衛隊千歳基地において発生した航空機の部品等落下について、下記のとおりお知らせします。

記

番号	発生日時	発生場所	機種	落下部品等		
				品名等	大きさ	重さ
1	令和3年 11月12日(金) 13:35～ 15:17の間	小松基地か ら千歳基地 の間	F-15J	スクリュー	直径：約6mm 長さ：約18mm	約3g
2	令和4年 3月28日(月) 8:20～ 9:56の間	千歳基地～ 日本海訓練 空域の間	F-15DJ	クリップ ^o	縦：約17mm 横：約20mm 厚さ：約3mm	約1g

(問い合わせ先)

航空自衛隊千歳基地

第2航空団司令部監理部基地対策室

担当：高橋、川崎

電話：0123-23-3101

(内線：2214)

< F-15 J から落下したスクリュー >

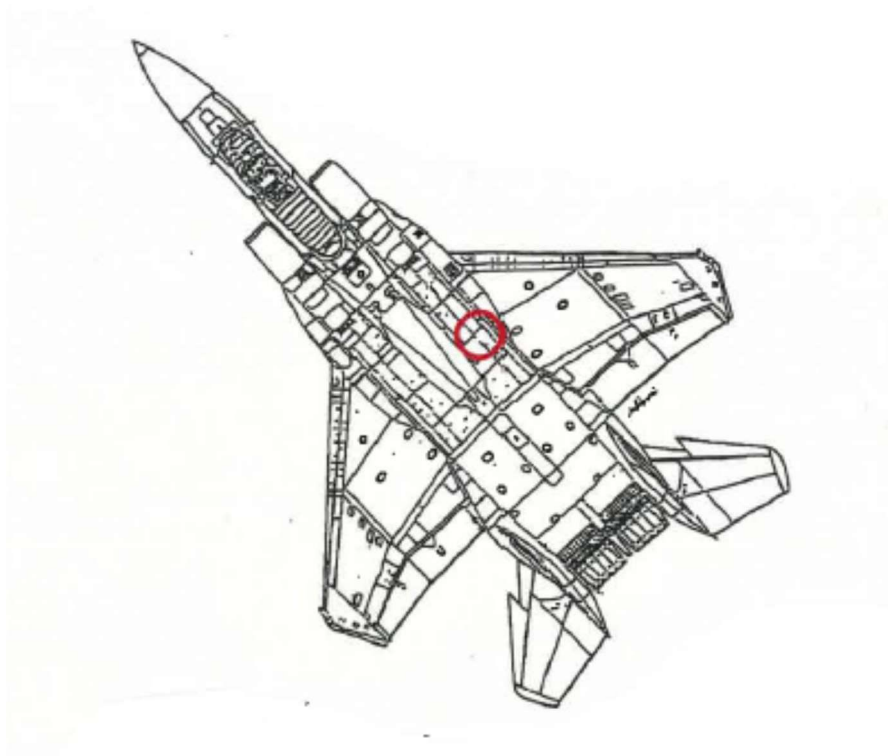


スクリュー

直径：約 6 mm

長さ：約 1.8 mm

重さ：約 3 g



< F-15DJ から落下したクリップ >



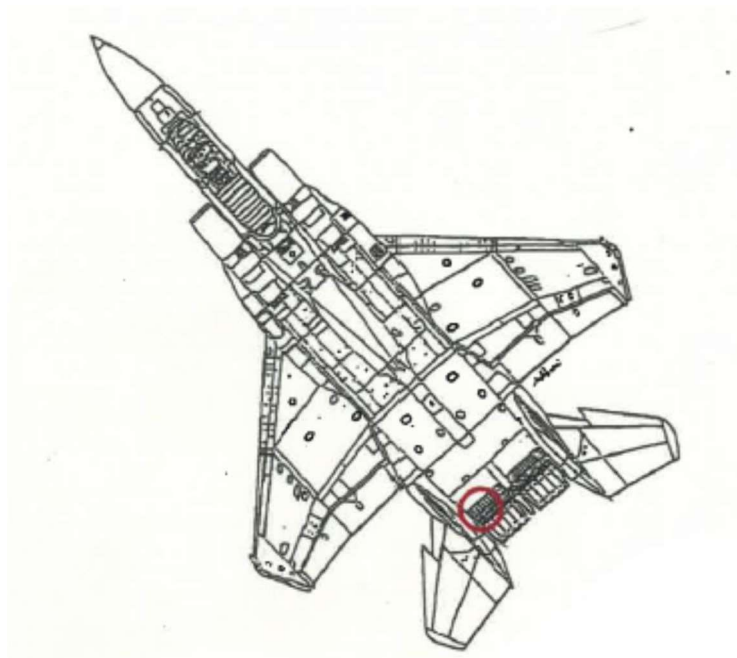
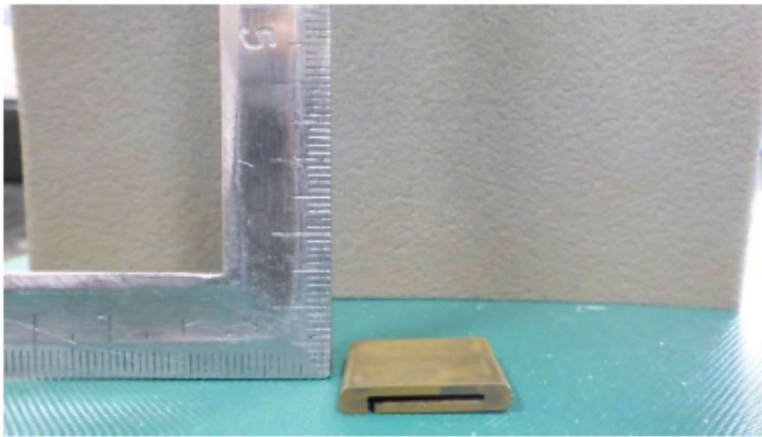
クリップ

縦 : 約 17 mm

横 : 約 20 mm

厚さ : 約 3 mm

重さ : 約 1 g



令和3年度 再編関連訓練移転等交付金事業（結果）

（単位：千円）

事業名	総事業費	交付金				①-② 増減	
		当初額 R3年6月	①変更後 R3年11月	②確定額			
植苗・美沢地区	除雪車両整備事業	40,590	50,000	40,000	40,000	0	
	星ヶ丘13号線改良舗装工事（実施設計）	6,391	6,300	6,300	6,300	0	
	植苗ファミリーセンター備品等整備事業 （※予定表示板、除湿器等）	1,716	0	1,620	1,620	0	
	植苗小中学校教育環境整備事業 （※ピアノ、総合百科事典等）	4,835	0	4,490	4,760	270	
	小計	53,532	56,300	52,410	52,680	270	31.9%
沼ノ端地区	東開町防火水槽新設工事	19,734	20,000	19,700	19,700	0	
	ウトナイ・青翔中学校教育環境整備事業	15,200	12,600	12,600	14,210	1,610	
	災害用蓄電器整備事業	11,652	9,000	9,000	9,000	0	
	沼ノ端地区小中学校教育環境整備事業 （※ピアノ、総合百科事典等）	5,302	0	4,990	5,260	270	
	小計	51,888	41,600	46,290	48,170	1,880	29.1%
勇払地区	勇払公民館火災受信機等整備事業	10,684	12,100	10,500	10,500	0	
	勇払小学校・中学校教育環境整備事業 （※ピアノ、総合百科事典等）	10,287	6,900	9,160	9,675	515	
	小計	20,971	19,000	19,660	20,175	515	12.2%
三地区共通	小中学校図書整備事業	10,085	10,000	10,000	10,000	0	
	消火活動装備品整備事業	14,784	0	16,200	14,765	-1,435	
	高度救急処置シミュレーター等整備事業	2,365	0	5,330	2,365	-2,965	
	小計	27,234	10,000	31,530	27,130	-4,400	16.4%
共通	市立病院医療機器整備事業（最終調整弁） （※分娩台、人口呼吸器、電気メス等）	17,176	0	15,440	17,175	1,735	
	小計	17,176	0	15,440	17,175	1,735	10.4%
合計	170,801	126,900	165,330	165,330	0		

再編関連訓練移転等交付金

165,330千円

令和3年 4月1日 定額分（一次配当） 101,908千円

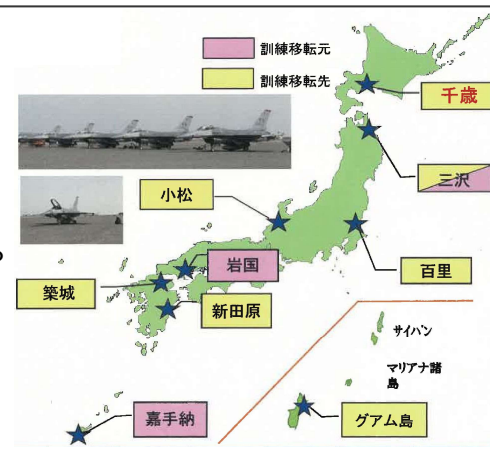
令和3年11月5日 実績分（二次配当） 63,422千円

計 165,330千円

再編関連訓練移転等交付金（旧：再編交付金）について

1 概要

- 米軍再編実施のための日米ロードマップに基づき、嘉手納、三沢、岩国飛行場から千歳を含む全国6基地への訓練移転を実施。
- 本市においては、沖縄の負担軽減などを理由に市長が受け入れを判断。
- 本交付金については、訓練移転により航空機騒音等による影響がある自治体に対し毎年交付（R8まで）。



2 活用方法

- 本市においては、植苗・美沢、沼ノ端、勇払各地区の周辺環境整備や市民生活の利便性向上を図る。

3 各事業の取扱い（過去の本協議会より）

- 『あくまでも市長の判断で訓練移転を受入れたものであり、地域としては判断していない。各事業は、地域の要望事項を勘案して市が決めているという形をとる』
 - ⇒ 各事業の選定については、地域との意見交換などで寄せられる要望等を踏まえ、市が地域の意向をくみ取り、本協議会において提案し、了承を得ている。
- 『本交付金は迷惑料的な意味合いもあるので、地域には概ね80%は使ってもらいたい』
 - ⇒ 市全体として活用する事業を「共通枠」とし、交付金全体の20%以内で実施。

令和3年度下半期 新千歳空港における民航機の引き返し及び目的地外空港への着陸について

	着陸日	種別	路線		航空会社便名	着陸理由			目的地外着陸/ 引き返し	理由詳細
			発	着		機材不具合	天候不良	その他		
1	R3.10.1	国際	チューリッヒ	成田	SWR160		○		目的地外着陸	目的地が悪天候のため
2	R3.11.10	国内	新千歳	釧路	ANA4871		○		引き返し	目的地が悪天候のため
3	R3.11.25	国内	新千歳	稚内	ANA4843		○		引き返し	目的地が悪天候のため
4	R3.12.4	国内	新千歳	稚内	ANA4841		○		引き返し	目的地が悪天候のため
5	R3.12.13	国内	新千歳	女満別	ANA4865		○		引き返し	目的地が悪天候のため
6	R3.12.18	国内	釧路	丘珠	JAL2862		○		目的地外着陸	目的地が悪天候のため
7	R3.12.20	国内	新千歳	稚内	ANA4841		○		引き返し	目的地が悪天候のため
8	R4.1.3	国内	新千歳	羽田	SKY976		○		引き返し	目的地が悪天候のため
9	R4.1.3	国内	新千歳	稚内	ANA4843		○		引き返し	目的地が悪天候のため
10	R4.1.6	国内	羽田	旭川	JAL551		○		目的地外着陸	目的地が悪天候のため
11	R4.1.7	国内	新千歳	青森	JAL2803		○		引き返し	目的地が悪天候のため
12	R4.1.18	国内	新千歳	秋田	JAL2821		○		引き返し	目的地が悪天候のため
13	R4.1.20	国内	新千歳	稚内	ANA4841		○		引き返し	目的地が悪天候のため
14	R4.1.21	国内	新千歳	新潟	JAL2876		○		引き返し	目的地が悪天候のため
15	R4.2.14	国内	新千歳	中部	ANA712			○	引き返し	急患発生のため
16	R4.2.23	国内	青森	伊丹	AKX5550	○			目的地外着陸	機材操りのため
17	R4.3.13	国内	新千歳	青森	JAL2809		○		引き返し	目的地が悪天候のため
18	R4.3.18	国内	新千歳	関西国際	JAL2506	○			引き返し	バードストライクによる機体損傷のため
19	R4.3.26	国内	新千歳	釧路	ANA4873		○		引き返し	目的地が悪天候のため
20	R4.3.28	国内	新千歳	花巻	JAL2833		○		引き返し	目的地が悪天候のため
合計		国内	引き返し16件（機械不具合1、天候14、その他1）			目的地外着陸3件（機械不具合1、天候2、その他0）				
		国際	引き返し 0件（機械不具合0、天候 0、その他0）			目的地外着陸1件（機械不具合0、天候1、その他0）				

北海道エアポート株式会社より

令和4年度 苫小牧市航空機騒音対策協議会 要望活動(案)

1 要望時期

令和4年9月頃

2 要望先

■国会議員（議員会館：千代田区永田町）

衆議院議員 堀井 学

衆議院議員 山岡 達丸

参議院議員 橋本 聖子

■国土交通省

国土交通大臣

国土交通副大臣

国土交通大臣政務官

航空局(千代田区霞が関 2-1-3)

局 長

航空ネットワーク部長

空港業務課長

東京航空局(千代田区九段南 1-1-15)

局 長

次 長

総務部長

空港部長

保安部長

安全管理官

空港部次長

総務部総務課長

総務部航空振興課長

空港部管理課長

空港部環境・地域振興課長

空港部空港企画調整課長

空港部土木建築課長

保安部技術保安企画調整課長

保安部管制課長

保安部管制技術課長

新千歳空港事務所(千歳市美々)

空 港 長

■防衛省

防衛大臣

防衛副大臣

防衛大臣政務官

防衛政策局(新宿区市ヶ谷本村町 5-1)

局 長

防衛政策課長

運用政策課長

地方協力局(新宿区市ヶ谷本村町 5-1)

地方協力局長

地方協力企画課長

地方調整課長

防音対策課長

航空幕僚監部(新宿区市ヶ谷本村町 5-1)

航空幕僚長

総務部長

運用支援・情報部 運用支援課長

総務部 総務課 基地対策室長

航空自衛隊第2航空団(千歳市平和)

千歳基地司令

北海道防衛局(札幌市中央区大通西 12)

局 長

次 長

企画部長

■北海道エアポート株式会社

3 要望書

別紙のとおり

要 望 書(案)

「航空機騒音の一層の軽減及び安全対策」について、別記理由により特段の御高配を賜りますようお願い申し上げます。

令和4年9月 日

苫小牧市長 岩 倉 博 文

苫小牧市航空機騒音対策協議会
会 長 丹 羽 秀 則

理 由 書 (案)

新千歳空港につきましては、新型コロナウイルス感染症の影響により、離着陸する航空機数は減少しておりますが、空港周辺住民から航空機騒音等に対する要望や苦情が寄せられるなど、生活環境への影響や航空機事故に対する不安を抱えながら生活している状況にあります。

国におきましては、騒音軽減対策及び安全対策を実施されているところでありますが、さらに下記事項について、特段の御高配を賜りますようお願い申し上げます。

記

- 1 着陸時における住宅街での飛行高度を遵守すること並びに離陸時における通常の飛行コースを遵守すること

また、離陸時の飛行として住宅街を避けるコースを設定すること

- 2 運航自粛時間における飛行の抑制を徹底すること

特に、深夜の静穏保持の観点から、遅延便等の一層の抑制に向け、航空会社への指導強化を行うこと

- 3 低騒音機種への切替えを促進すること

- 4 外国貨物機の騒音軽減について引き続き指導を行うこと

- 5 航空機等の点検整備など、安全管理を徹底すること

また、航空機事故の情報や事故原因、再発防止策等について情報提供すること

- 6 北海道エアポート（株）の安定的な運営を支援し、新千歳空港における安全対策等の維持・強化を図ること

要 望 書 (案)

「航空機騒音の一層の軽減及び安全対策」について、別記理由により特段の御高配を賜りますようお願い申し上げます。

令和4年9月 日

苫小牧市長 岩倉博文

苫小牧市航空機騒音対策協議会
会 長 丹羽秀則

理 由 書（案）

新千歳空港につきましては、新型コロナウイルス感染症の影響により、離着陸する航空機数は減少しておりますが、空港周辺住民から航空機騒音等に対する要望や苦情が寄せられるなど、生活環境への影響や航空機事故に対する不安を抱えながら生活している状況にあります。

貴社におきましては、騒音軽減対策及び安全対策を実施されているところではありますが、さらに下記事項について、特段の御高配を賜りますようお願い申し上げます。

記

- 1 着陸時における住宅街での飛行高度を遵守すること並びに離陸時における通常の飛行コースを遵守すること

また、離陸時の飛行として住宅街を避けるコースを設定すること

- 2 運航自粛時間における飛行の抑制を徹底すること

特に、深夜の静穏保持の観点から、遅延便等の一層の抑制に向け、航空会社への指導強化を行うこと

- 3 低騒音機種への切替えを促進すること

- 4 外国貨物機の騒音軽減について引き続き指導を行うこと

- 5 航空機等の点検整備など、安全管理を徹底すること

また、航空機事故の情報や事故原因、再発防止策等について情報提供すること

要 望 書 (案)

「航空機騒音の一層の軽減及び安全対策」

／「防音対策事業」について、別記理由により
特段の御高配を賜りますようお願い申し上げます。
げます。

令和4年9月 日

苫小牧市長 岩 倉 博 文

苫小牧市航空機騒音対策協議会
会 長 丹 羽 秀 則

理 由 書（案）

千歳飛行場につきましては、航空自衛隊による通常訓練や政府専用機の訓練に加え、米軍再編に伴う訓練移転や他国との共同訓練などにより航空機騒音が増え、また、近年、自衛隊機による部品落下事故も繰り返し発生しております。

千歳飛行場は、航空自衛隊の基幹飛行場として重要性が高まっておりますが、飛行場周辺住民は、航空機騒音に悩まされるとともに、戦闘機事故に対する不安を抱えながら生活している状況にあります。

国におきましては、騒音軽減対策及び安全対策を実施されているところでありますが、さらに下記事項について貴職の特段の御高配を賜りますようお願い申し上げます。

記

- 1 市街地上空での低空飛行を避けること
- 2 通常訓練の離着陸コースを遵守すること
- 3 運航自粛時間における飛行の抑制を徹底すること
- 4 訓練・演習における土日祝日の飛行を避けること
- 5 自衛隊機等の点検整備など、安全管理を徹底すること

また、自衛隊機事故等の情報や事故原因、再発防止策等について情報提供すること

理 由 書 (案)

千歳飛行場周辺整備事業につきましては、日頃から格別のご高配を賜り厚くお礼申し上げます。

厳しい財政事情の中にあつて、逐年飛行場周辺地域の環境整備がなされており、感謝に堪えない次第でございます。

しかしながら、千歳飛行場の南方周辺は航空機の頻繁な離着陸による騒音障害と、在日米軍再編に伴う訓練移転の開始により、騒音がさらに増え、周辺住民の生活安定及び福祉の向上のための諸対策が強く望まれております。

つきましては、下記事項について、貴職の特段のご高配を賜りますようお願い申し上げます。

記

- 1 住宅防音助成については、対象区域を70Wまで拡大するとともに、全室を対象とし、告示後の新築住宅についても対象とすること

要望活動について

1 概要

- 航空機騒音の一層の軽減及び安全対策等について要望
- 要望先
 - ◀千歳・札幌▶ 北海道防衛局・航空自衛隊第2航空団・新千歳空港事務所・北海道エアポート（株）
 - ◀ 東 京 ▶ 地元選出国會議員、国土交通省、防衛省
- 意見交換（地域の実情・航空情勢等）
 - ・ 各省庁の政務三役（大臣、副大臣、政務官）
 - ・ 民間航空会社
- 関係団体の要望活動
 - ・ 苫小牧地方総合開発期成会
 - ・ 在日米軍再編に係る訓練移転先6基地関係自治体協議会

2 目的

- 航空機騒音の軽減や安全対策の実施などを粘り強く訴え、地域の声を国等に伝える。

3 実施に係る取扱い（過去の本協議会より）

- 『要望項目については、他の空港や基地と同基準で整理しなければならないことや多額の予算がかかるなど、すぐに解決できるものではない』
 - ⇒騒音の実態や日頃感じている不安など、地域の声を国等にしっかり届け、認識を共有する。
- 『国への要望は早い段階で行くべき』
 - ⇒ 再編交付金の延長など、緊急的に要望する事項等が発生した場合には、時期を問わず柔軟に対応する。

令和4年度 再編関連訓練移転等交付金事業（案）（追加分）

（単位：千円）

事業名		交付金	
植苗・美沢地区	星ヶ丘13号線改良舗装工事	38,700	
	植苗小中学校東屋設置事業	2,200	
	防災倉庫整備事業（実施設計）	2,000	
	小計	42,900	27.7%
沼ノ端地区	東開文化交流サロン整備事業	34,000	
	ウトナイ北防火水槽新設工事	20,000	
	青翔中学校教育環境整備事業 （芝刈り機、除雪機）	820	
	小計	54,820	35.4%
勇払地区	勇払パークゴルフ場用地取得事業	26,000	
	勇払小・中学校放送機器更新事業	5,400	
	小計	31,400	20.3%
三地区共通	小中学校図書整備事業	10,000	
	小計	10,000	6.5%
共通	市立病院医療機器整備事業（最終調整弁）		
	小計	0	0.0%
合計		139,120	

再編関連訓練移転等交付金

155,000千円（見込み）